

Негосударственное частное образовательное учреждение
высшего образования
"Алтайский экономико-юридический институт"
Кафедра экономических дисциплин



ФОНД ОЦЕНОЧНЫХ СРЕДСТВ
по дисциплине

Микроэкономика

для направления 38.03.01 Экономика
квалификация (степень) "бакалавр"
Профиль подготовки
"Финансы и кредит"

Барнаул 2016

1. ПАСПОРТ ФОНДА ОЦЕНОЧНЫХ СРЕДСТВ

1.1. Область применения

Фонд оценочных средств – является неотъемлемой частью учебно-методического комплекса учебной дисциплины «Микроэкономика» и предназначен для контроля и оценки образовательных достижений обучающихся, освоивших программу данной дисциплины.

1.2. Контролируемые компетенции

Код контролируемой компетенции	Этап формирования компетенции	Способ оценивания	Оценочное средство
ОК-3: способность использовать основы экономических знаний в различных сферах деятельности	начальный	Экзамен	Комплект контролирующих материалов для экзамена
ОПК-3: способность выбрать инструментальные средства для обработки экономических данных в соответствии с поставленной задачей, проанализировать результаты расчетов и обосновать полученные выводы	начальный	Экзамен	Комплект контролирующих материалов для экзамена
ПК-1: способность собрать и проанализировать исходные данные, необходимые для расчета экономических и социально-экономических показателей, характеризующих деятельность хозяйствующих субъектов	начальный	Экзамен	Комплект контролирующих материалов для экзамена

ПК-12: способность использовать в преподавании экономических дисциплин в образовательных учреждениях различного уровня, существующие программы и учебно-методические материалы	базовый	Экзамен	Комплект контролирующих материалов для экзамена
ПК-13: способность принять участие в совершенствовании и разработке учебно-методического обеспечения экономических дисциплин	начальный	Экзамен	Комплект контролирующих материалов для экзамена

Показатели оценивания компетенций представлены в разделе «Требования к результатам освоения дисциплины» рабочей программы дисциплины «Микроэкономика» с декомпозицией: знать, уметь, владеть.

При оценивании сформированности компетенций по дисциплине «Микроэкономика» используется 100-балльная шкала.

Профессиональный уровень “5” (отлично)	85-100	<p>Ответ хорошо структурирован; полное понимание исследуемого вопроса; полный и глубокий анализ вопроса; критическое использование теории и рекомендуемого материала для чтения; расширение и углубление лекционного материала; аргументированная логика; продуманность, творческий и оригинальный подход к освещению вопроса; иллюстративность массой примеров и данных</p>
Продвинутый уровень “4” (хорошо)	70-84	<p>Хорошая организация, но ряд несущественных упущений в плане содержания; умение аргументировать и использовать примеры; некоторое расширение и углубление</p>

		лекционного материала; использование соответствующих концептуальных моделей
Базовый уровень “3” (удовлетворительно)	60-69	Удовлетворительный уровень, есть ряд существенных упущений; слабые места в стилевом оформлении, структуре и анализе; в основном базируется на лекционном материале; информация представлена четко, но отсутствует оригинальность в ее изложении
Минимальный уровень “2” (неудовлетворительно)	35-59	Неудовлетворительное выполнение; частичное понимание проблемы; несмотря на наличие ряда весьма удачных мест, работа характеризуется отсутствием тщательного анализа; неадекватность примеров
Минимальный уровень “1” (неудовлетворительно)	0-34	Отсутствие понимания вопроса, работа не структурирована и не соответствует требованиям; наличие серьезных ошибок и несоответствий

Рейтинговая система для оценки успеваемости студентов

Разбивка баллов.

Промежуточный рейтинг – 70 баллов:

1) Рейтинг работы студента на практических занятиях – 22 балла.

Максимальный рейтинг, который студент может заработать на одном семинарском занятии – 2 балла:

- за отличный ответ (полный, безошибочный) – 2 балла;
- за активную работу на семинаре (от 2 до 4 выступлений) – 1-2 балла;
- за неточное выступление, за неточное дополнение — 1 балл;
- за отказ от ответа, за неправильный ответ – 0 баллов.

2) Рейтинг контрольных точек – 25 баллов.

3) Рейтинг посещения лекционных занятий – 6 баллов.

4) Рейтинг посещения семинарских занятий – 7 баллов.

5) Рейтинг поощрительный – 10 баллов:

- разработка сценария деловой игры – 10 баллов;
- составление кроссвордов – 5 баллов;
- решение задач повышенной сложности – 5-10 баллов;
- Написание и защита реферата – 3-7 баллов.

Сдача экзамена – 30 баллов.

Пересчет суммы баллов в традиционную и международную оценку

Оценка (ФГОС)	Итоговая сумма баллов, учитывает успешно сданный экзамен	Оценка (ECTS)
5 (отлично)	90 - 100	A (отлично)
4 (хорошо)	85 – 89	B (очень хорошо)
	75 – 84	C (хорошо)
	70 - 74	D (удовлетворительно)
3 (удовлетворительно)	65 – 69	E (посредственно)
	60 - 64	
2 (неудовлетворительно)	Ниже 60 баллов	F (неудовлетворительно)

2. ТИПОВЫЕ КОНТРОЛЬНЫЕ ЗАДАНИЯ

2.1. Оценочные средства для текущего контроля успеваемости

Примеры заданий для тестирования.

1. Микроэкономика изучает:
 - а) процесс производства ограниченных благ;
 - б) возникающие в экономике противоречия;
 - в) факторы экономического роста;
 - г) отношения между людьми по поводу распределения созданного продукта;
 - д) экономическое поведение отдельных хозяйствующих субъектов.
1. С точки зрения микроэкономики главная проблема экономики заключается:
 - а) в обеспечении гражданам достойного уровня жизни;
 - б) в исключении инфляции и безработицы;
 - в) в обеспечении рационального применения ресурсов;
 - г) в обеспечении повсеместного внедрения передовых технологий;
 - д) все перечисленное верно.
2. Кривая рыночного предложения представляет собой линию, которая отражает:
 - а) желание потребителей обмениваться благами, которыми они располагают;
 - б) уровень доходности у продавцов блага;
 - в) зависимость между изменением величины предложения и ценой блага;
 - г) действие закона предложения;

- д) верно в) и г).
3. Каким будет соотношение параметров краткосрочного и долгосрочного рыночного равновесия в случае положительных изменений в рыночном спросе и неизменности рыночного предложения.
- а) параметры обоих типов рыночного равновесия будут одинаковыми;
 - б) долгосрочное равновесие будет характеризоваться более высокой ценой и большим объемом;
 - в) долгосрочное равновесие будет характеризоваться более низкой ценой и большим объемом;
 - г) краткосрочное равновесие будет характеризоваться более высокой ценой и большим объемом;
 - д) краткосрочное равновесие будет характеризоваться более низкой ценой и меньшим объемом;
4. Если действует аксиома транзитивности предпочтений, то кривые безразличия потребителя:
- а) не могут пересекаться;
 - б) не могут быть вертикальными;
 - в) не могут быть горизонтальными;
 - г) не могут иметь положительный наклон;
 - д) верно б) и в).
5. Для благ первой необходимости линия «доход-потребление» будет иметь вид:
- а) горизонтальной прямой;
 - б) вертикальной прямой;
 - в) прямой с отрицательным наклоном;
 - г) прямой с положительным наклоном;
 - д) кривой с положительным наклоном.
6. Долгосрочный период в сравнении с краткосрочным периодом:
- а) позволяет избежать чрезмерно интенсивного использования оборудования;
 - б) позволяет более широко использовать двухсменный режим работы;
 - в) сужает возможности для перепрофилирования производства;
 - г) расширяет возможности фирмы в достижении технологической эффективности;
 - д) верно а) и б).
7. Когда экономисты говорят об эффекте масштаба, то они понимают под этим:
- а) характер изменения соотношения между увеличением факторов и изменением объема выпуска;

- б) характер изменения соотношения между увеличением факторов и изменением их производительности;
 - в) характер изменений в объеме выпуска при применении более эффективной технологии;
 - г) характер изменения соотношения между объемами краткосрочного и долгосрочного выпуска;
 - д) изменения в производстве, происходящие в результате технического прогресса.
8. Кривая средних издержек производства пересекает кривую предельных издержек в точке, где:
- а) функция средних издержек достигает максимума;
 - б) функция средних издержек достигает минимума;
 - в) функция средних переменных издержек достигает минимума;
 - г) функция средних постоянных издержек достигает минимума;
 - д) функция постоянных издержек становится отрицательной.
9. Сдвиг изокосты вправо является непосредственным следствием:
- а) увеличения рыночных цен производственных факторов;
 - б) снижения объема выпуска;
 - в) увеличения количества применяемых производственных факторов;
 - г) верно а) и в).
 - д) все перечисленное верно.
10. Если фирма стремится к максимизации прибыли, то она может добиться этого, если будет:
- а) осуществлять объем выпуска, при котором предельные издержки производства равны предельной выручке от реализации продукта;
 - б) осуществлять объем предложения продукта, при котором обеспечивается получение фирмой максимальной предельной выручки;
 - в) выбирать комбинацию цены и объема на неэластичном участке рыночного спроса;
 - г) продавать по максимально высоким ценам;
 - д) осуществлять выпуск, при котором средние издержки производства являются минимальными.
11. Какое из нижепредставленных выражений может использоваться в качестве показателя степени рыночной власти фирмы:
- а) $L=(P-МС)/P$;
 - б) $L=-1/E_D$;
 - в) $P=МС/(1+1/E_D)$;
 - г) верно а) и б);
 - д) верно б) и в).

12. Если рыночная цена упадет ниже значений средних краткосрочных издержек совершенно конкурентной фирмы, то единственным выходом для фирмы является:
- а) прекращение производства;
 - б) продолжение производства;
 - в) активное применение маркетинга;
 - г) совершенствование технологии;
 - д) увеличение производственных мощностей с целью использования растущего эффекта масштаба.
13. Если фирма является совершенным конкурентом, то в состоянии краткосрочного равновесия у нее:
- а) $ATC=P$;
 - б) $AVC=P$;
 - в) $P>MC$;
 - г) $P=MC$;
 - д) $P>ATC$.
14. Что из нижеперечисленного может выступать в качестве источника монопольной власти:
- а) исключительные права;
 - б) контроль над производственными ресурсами;
 - в) размер рынка;
 - г) эффект масштаба;
 - д) все перечисленное.
15. Если коэффициент Ларнера равен 0,92, то это означает, что находящаяся в равновесном положении фирма:
- а) использует свои производственные мощности на 92%;
 - б) несет убытки из-за более низкого в сравнении с оптимальным объема выпуска;
 - в) продает продукт по цене выше предельных издержек его производства;
 - г) получает чистый доход с каждой единицы в размере 8% от цены продукта
 - д) продает всего на 8% дороже по сравнению с совершенно конкурентной ценой.
16. Для действующих на рынке монополистической конкуренции фирм главным объектом конкуренции является:
- а) цена продукта;
 - б) качество продукта;
 - в) доля рынка;
 - г) объем продаж;

д) верно в) и г).

17. На рынке монополистической конкуренции кривая спроса на продукт фирмы:
- а) аналогична кривой спроса на продукт фирмы при совершенной конкуренции;
 - б) является более пологой по отношению к кривой рыночного спроса;
 - в) является более крутой по отношению к кривой рыночного спроса;
 - г) имеет положительный наклон;
 - д) ничего из нижеперечисленного не подходит.
18. Какой из перечисленных отраслевых рынков следует отнести к чистой олигополии:
- а) рынок сахара;
 - б) рынок пассажирских перевозок;
 - в) рынок сырой нефти;
 - г) рынок обуви;
 - д) все перечисленное.
19. В соответствии с моделью Курно фирмы с одинаковыми и постоянными предельными издержками:
- а) делят рынок пополам;
 - б) снижают цену до уровня предельных издержек;
 - в) увеличивают выпуск до уровня совершенной конкуренции;
 - г) образуют картель, сокращая выпуск до монопольного уровня;
 - д) верно а) и г).
20. Цена земли:
- а) находится в прямой зависимости от ставки процента;
 - б) определяется качеством земли;
 - в) зависит от цены замещающих факторов;
 - г) представляет собой капитализированную ренту;
 - д) определяется рыночным спросом на продукты питания.
21. Эффективность деятельности профсоюза, объединяющего работников низкой квалификации, будет выше, если он:
- а) будет объединять всех работников данной квалификации;
 - б) будет препятствовать притоку иммигрантов;
 - в) будет ограничивать увеличение членств;
 - г) верно а) и б);
 - д) верно б) и в).
22. Любая комбинация распределения благ, лежащая на контрактной кривой, указывает на то, что:

- а) имеется возможность повышения благосостояния путем перехода к этой комбинации;
- б) один из участников обмена располагает монопольной властью;
- в) достигнутое распределение является неоптимальным;
- г) один из участников обмена опасается снижения своего благосостояния;
- д) нарушена социальная справедливость.

23. Критерий эффективности распределения по Парето:

- а) предполагает справедливое распределение;
- б) предполагает равномерное распределение;
- в) предполагает экономически эффективное распределение;
- г) предполагает симметричное распределение;
- д) не имеет отношения к распределению.

24. Причиной возникновения внешних эффектов является:

- а) нестабильность рыночного равновесия;
- б) отсутствие установленных прав собственности;
- в) наличие рыночной власти у агентов рынка;
- г) отсутствие контроля со стороны государства;
- д) наличие вредных воздействий на окружающую среду

25. Причиной, которая порождает положительные внешние эффекты, является:

- а) присутствующий в поведении потребителей рационализм;
- б) конкуренция, вынуждающая фирмы использовать наиболее эффективные технологии;
- в) невозможность установления прав собственности;
- г) стремление производителей к победе в конкуренции;
- д) верно б) и г).

26. Когда экономисты применяют термин «проблема безбилетника», то они подразумевают под этим:

- а) склонность потребителей к получению выгод без адекватной их оплаты;
- б) неэффективность применения системы общественных контролеров;
- в) превышение предельных издержек, связанных с выявлением безбилетников, над предельными выгодами, которые приносят штрафы;
- г) наличие благ, которые могут потребляться бесплатно;
- д) наличие благ, потребление которых трудно контролировать.

2.2. Оценочные средства для промежуточной аттестации

Вопросы к зачету.

1. Предмет и методы экономической науки.
2. Экономическое содержание и классификация издержек.
3. Экономические потребности и их классификация. Проблема потребностей.
6. Прибыль: сущность, функции, источники.
7. Экономические ресурсы. Проблема ресурсов.
8. Производственные возможности общества. Альтернативные издержки.
9. Субъекты рынка. Экономический кругооборот.
10. Современные экономические системы.
11. Собственность как экономическое отношение.
12. Общественное производство.
13. Рынок труда.
14. Рынок капитала.
15. Рынок земли, Цена земли.
16. Потребительский выбор и его особенности.
17. Кривая безразличия и бюджетная линия.
18. Экономические и неэкономические блага. Товар и его свойства.
19. Происхождение, сущность и функции денег.
20. Спрос и факторы, его определяющие.
21. Предложение и факторы его определяющие.
22. Производственная функция.
23. Эффективность производства.
24. Вклад российских экономистов в развитие экономической науки.
25. Хозяйственные общества.
26. Некоммерческие предприятия.
27. Унитарные предприятия.
28. Производственные кооперативы.
29. Хозяйственные товарищества.
30. Эффект масштаба.

Вопросы к экзамену.

1. Основные этапы развития экономической теории.
2. Потребности. Ресурсы.
3. Экономический выбор.
4. Экономические отношения. Экономические системы.
5. Методы экономической теории.
6. Микроэкономика. Рынок: сущность и функции.
7. Спрос. Факторы спроса. Эластичность спроса.
8. Предложение. Факторы предложения. Эластичность предложения.
9. Закон спроса и предложения.

10. Потребительские предпочтения и предельная полезность.
11. Полезность блага и проблема ее измерения в экономической теории.
12. Кривая безразличия и ее свойства.
13. Бюджетное ограничение.
14. Взаимодополняемость и взаимозамещаемость благ.
15. Эффект дохода и замещения. Закон убывающая предельной производительности.
16. Издержки производства.
17. Фирма. Экономическая природа фирмы.
18. Выручка. Прибыль. Принцип максимизации прибыли.
19. Субъекты и объекты собственности. Место собственности в системе общественных отношений.
20. Формы собственности по субъекту и объекту.
21. Эволюция форм собственности.
22. Рынок земли. Рента. Виды земельной ренты.
23. Цена земли. Альтернативные варианты использования земли.
24. Труд и рабочая сила.
25. Спрос и предложение труда.
26. Заработная плата и занятость.
27. Дисконтирование и правило сложного процента.
28. Рынок капитала. Процентная ставка.
29. Процентная ставка и ее роль в принятии решений об инвестициях.
30. Субъекты рынка. Экономический кругооборот.
31. Рыночное равновесие и неравновесие. Рыночная цена.
32. Эффективность торговли.
33. Предпринимательство: сущность и функции.
34. Сущность и функции конкуренции.
35. Чистая конкуренция и ее характерные черты.
36. Эффективность конкурентных рынков.
37. Монополистическая конкуренция: характерные черты.
38. Определение цены и объемов производства в условиях монополистической конкуренции.
39. Монополия как тип несовершенной конкуренции.
40. Определение цены и объемов производства в условиях монополии.
41. Естественная монополия: сущность, проблемы регулирования.
42. Олигополия: характерные черты.
43. Определение цены и объемов производства в условиях олигополии.
44. Конкуренция на олигополистическом рынке.
45. Антимонопольное регулирование.
46. Общее равновесие.
47. Эффективность по Парето.
48. Благополучие. Распределение доходов. Неравенство доходов.
49. Экономическая неопределенность и риски.
50. Выбор в условиях неопределенности.

51. Способы снижения риска.
52. Трансакционные издержки и их формы.
53. Внешние эффекты: положительные и отрицательные.
54. Теорема Коуза.
55. Общественные блага: сущность и классификация.
56. Теория общественного выбора: сущность и предпосылки.
57. Общественный выбор в условиях прямой демократии.
58. Общественный выбор в условиях представительной демократии.
59. Роль государства в рыночной экономике.
60. «Провалы» государства.

Задачи к экзамену.

Задача №1.

На своем садовом участке Вы выращиваете клубнику. Обработывая участок в одиночку, Вы можете собрать 40 кг ягод, вдвоем - 78 кг, втроем - 113 кг, а вчетвером - 138 кг. Какой предельный (дополнительный) продукт Вы будете собирать, используя каждый раз одну дополнительную единицу труда. Начертите график, показывающий динамику предельного продукта.

Задача №2.

Альтернативные возможности производства максимальных объемов мяса и рыбы (млн. тонн) при полном использовании ресурсов в течение года заданы таблицей:

Возможности	А	Б	В	Г	Д	Е
Мясо	0	5	8	10	11	13
Рыба	14	12	8	5	3	0

- А) Постройте кривую производственных возможностей;
- Б) Какое максимальное количество мяса можно произвести в год?
- Г) Каковы альтернативные издержки при увеличении производства рыбы с 8 до 12 млн. тонн?

Задача №3.

Перед Вами таблица производственных возможностей выпуска велосипедов и часов:

Возможности	А	Б	В	Г	Д
Велосипеды (млн. штук в год);	0	1	2	3	4
Часы (млн. штук в год)	150	130	100	60	0

- А) Постройте кривую производственных возможностей
- Б) Если производится 2 млн. велосипедов, то какое количество часов может быть произведено?

В) Каковы альтернативные издержки увеличения производства велосипедов с 1 до 2 млн.?

Задача №4.

Перед Вами таблица производственных возможностей выпуска телевизоров и станков:

Возможности	А	Б	В	Г	Д
Телевизоры (тыс. штук)	0	200	400	600	800
Станки (тыс. штук)	14	12	9	5	0

А) Постройте кривую производственных возможностей;

Б) Если производится 100 тыс. телевизоров, то сколько может быть произведено станков;

В) Каковы альтернативные издержки увеличения производства телевизоров с 200 до 400 тыс. штук?

Задача №5.

Альтернативные возможности производства максимальных объемов мяса и рыбы (млн. тонн) при полном использовании ресурсов в течение года заданы таблицей:

Возможности	А	Б	В	Г	д	Е
Мясо	0	5	8	10	11	13
Рыба	14	12	8	5	3	0

А) Постройте кривую производственных возможностей;

Б) Какое максимальное количество рыбы можно произвести в год?

В) Каковы альтернативные издержки при увеличении производства рыбы с 5 до 8 млн. тонн?

Задача №6.

Перед Вами таблица производственных возможностей выпуска велосипедов и часов:

Возможности	А	Б	В	Г	д
Велосипеды (млн. штук в год)	0	1	2	3	4
Часы (млн. штук в год)	150	130	100	60	0

А) Постройте кривую производственных возможностей;

Б) Если производится 2 млн. велосипедов, то какое количество часов может быть произведено?

В) Каковы альтернативные издержки при увеличении производства велосипедов с 2 до 3 млн.?

Задача №7.

Перед Вами таблица производственных возможностей выпуска телевизоров и станков:

Возможности	А	Б	В	Г	д
Телевизоры (тыс. штук)	0	200	400	600	800
Станки (тыс. штук)	14	12	9	5	0

Телевизоры (тыс. штук)	0	200	400	600	800
Станки (тыс. штук)	14	12	9	5	0

А) Постройте кривую производственных возможностей;

Б) Если производится 100 тыс. телевизоров, то сколько может быть произведено станков;

В) Каковы альтернативные издержки увеличения производства телевизоров с 400 до 600 тыс. штук?

Задача №8.

На своем садовом участке Вы выращиваете клубнику. Обработывая участок в одиночку, Вы можете собрать 40 кг ягод, вдвоем - 78 кг, втроем - 113 кг, а вчетвером - 138 кг. Какой предельный (дополнительный) продукт Вы будете собирать, используя каждый раз одну дополнительную единицу труда. Начертите график, показывающий динамику предельного продукта.

Задача №9.

Сумма цен проданных товаров составила 20 млрд. руб., в кредит продано товаров на сумму 200 млн. руб., сумма платежей по долговым обязательствам составила 300 млн. руб., а сумма взаимопогашающихся платежей составляет 140 млн. руб. среднее число оборотов рубля за год равно 5. Как обесценится бумажный руб., если в обращение поступят бумажные деньги вместо золотых денег на сумму 7984 млн. руб.?

Задача №10.

Сумма цен проданных товаров составила 20 млрд. руб., в кредит продано товаров на сумму 200 млн. руб., сумма платежей по долговым обязательствам составила 300 млн. руб., а сумма взаимопогашающихся платежей составляет 140 млн. руб. среднее число оборотов рубля за год равно 5. Сколько останется в обращении золотых рублей, если будет выпущено в обращение 1442 млн. бумажных рублей?

Задача №11.

Пользуясь «уравнением обмена», предложенным И.Фишером, сделайте следующий подсчет. В России в 1995 г. розничный товароборот составил 553 трлн. Руб и объем платных услуг 113,4 трлн. Руб. Денежная масса обернулась в среднем 7 раз за год. Сколько потребовалось дополнительно эмитировать денег, если в начале указанного года их находилось в обращении 33, 2 трлн. Руб.?

Задача №12.

Продано товаров на сумму 100 млрд. руб., сумма цен товаров, проданных в кредит составила 20 млрд. руб., сумма платежей, по которым наступил

срок уплаты 300 млн. руб, сумма взаимопогашающихся платежей 140 млн. руб. Какое количество денег, необходимо для обращения, если каждый рубль обслуживает в течение года три товарных сделки?

Задача №13.

На основе «уравнения обмена» И.Фишера, произведите необходимые подсчеты, если розничный товароборот за год составил 550 млрд. руб., объем платных услуг населению - 150 млрд. руб., денежная масса обернулась за год 7 раз. Сколько потребовалось дополнительно эмитировать денег, если в начале указанного периода их находилось в обращении 45 млрд. руб?

Задача №14.

По данным таблицы постройте кривую спроса:

Цена (руб.)	Объем спроса (тыс. холодильников)
8	70
16	60
24	50
32	40
40	30

Покажите изменение положения кривой спроса, если доходы населения возросли вдвое.

Задача №15.

По данным таблицы постройте кривую предложения:

Цена(рублей)	Объем предложения (тыс. телевизоров)
8	10
16	30
24	50
32	70
40	90

Покажите, как изменится положение кривой предложения, если цены на ресурсы, используемые при изготовлении телевизоров, снизятся в два раза.

Задача №16.

По данным таблицы постройте кривую спроса:

Цена (руб.)	Объем спроса (тыс. холодильников)
2	20
4	16
6	12
8	8
10	4

Покажите изменение кривой спроса при повышении моды на товар.

Задача №17.

По данным таблицы постройте кривую предложения:

Цена (рублей)	Объем предложения (тыс. телевизоров)
8	2
16	4
24	6
32	8
40	10

Покажите, как изменится положение кривой предложения при внедрении новой технологии производства телевизоров.

Задача №18.

Предположим, что спрос на товар представлен в виде уравнения: $PD = 10 - 0,2 QD$, а предложение представлено в виде уравнения: $P)S = 2 + 0,2 QS$, где QD и QS - соответственно величины спроса и предложения, а P - цена.

Используя условие равновесия $QD = QS$, дайте решение этих уравнений и определите равновесную цену и равновесное количество товара на рынке.

Задача №19.

По данным таблицы постройте кривые спроса и предложения. Покажите, что произойдет, если спрос на товар возрастет в два раза.

Цена (руб.)	Объем спроса (тыс. холодильников)	Объем предложения (тыс. холодильников)
8	70	10
16	60	30
24	50	50
32	40	70
40	30	90

Задача №20.

По данным таблицы постройте кривые спроса и предложения. Покажите, что произойдет, если предложение на товар возрастет в два раза.

Цена (руб.)	Объем спроса (тыс. холодильников)	Объем предложения (тыс. холодильников)
8	70	10
16	60	30
24	50	50
32	40	70
40	30	90

Задача №21.

Определите коэффициент ценовой эластичности, если цена товара выросла с 1,5 руб. до 2 руб., а объем спроса на него сократился с 1000 единиц до 900 единиц.

Задача №22.

Предположим, что цена товара А составляет 1,5 руб. Цена товара Б составляет 1 руб. Если потребитель оценивает предельную полезность товара Б в 30 ютил ей и желает максимизировать полезность от покупки товаров А и Б, тогда он должен принять предельную полезность товара А за?

Задача №23.

Определите предельную полезность товара А, если цена товара А составляет 2 денежные единицы, цена товара Б - 3 денежные единицы, а потребитель оценивает предельную полезность товара Б в 30 ютилей.

Задача №24.

Предположим, что потребитель имеет доход в 16 денежных единиц. Цена товара А равна 2 денежным единицам, а цена товара Б равна 1 денежной единице. Какая из следующих комбинаций товаров лежит на бюджетной линии:

- А) 8 А и 1 Б; Б) 7 А и 1 Б;
В) 6 А и 6 Б; Г) 5 А и 6Б; Д) 4 А и 4 Б?

Задача №25.

Один из участников ООО внес при его создании пай, оцененный в 100 тыс. руб. Уставный капитал общества составил в целом 1 млн. руб. Через три года предприятие разорилось. Его долги перед кредиторами составили 2,5 млн. руб. На какую сумму должен покрыть свои долговые обязательства указанный участник ООО?

Задача №26.

Уставный капитал компании - 250 млн. руб. Определяемая прибыль, подлежащая распределению между акционерами, составляет 29 млн. руб. Выпущено 4 млн. акций. Каков ожидаемый размер дивиденда?

Задача №27.

Объем выпуска фирмы в условиях совершенной конкуренции - 1000 единиц товара, цена товара - 80 денежных единиц, общие средние издержки при выпуске 1000 единиц товара - 30 денежных единиц. Общая прибыль фирмы до уплаты налогов равна?

Задача №28.

Типография осуществляет производство рекламных плакатов, используя труд трех наемных работников, средний продукт труда которых равен 25 плакатов в день. При этом заработная плата каждого работника составляет 160 руб. в день, а постоянные издержки равны 100 руб. Какие средние переменные издержки несет предприятие?

Задача №29.

Обувное предприятие при месячном объеме выпуска 1000 пар обуви несет постоянные издержки в размере 200 тыс. руб. в месяц. Если труд является единственным переменным фактором, а его затраты составляют 1250 руб./ час, то при объеме выпуска 5 пар в час средние издержки и средние переменные издержки составляют соответственно?

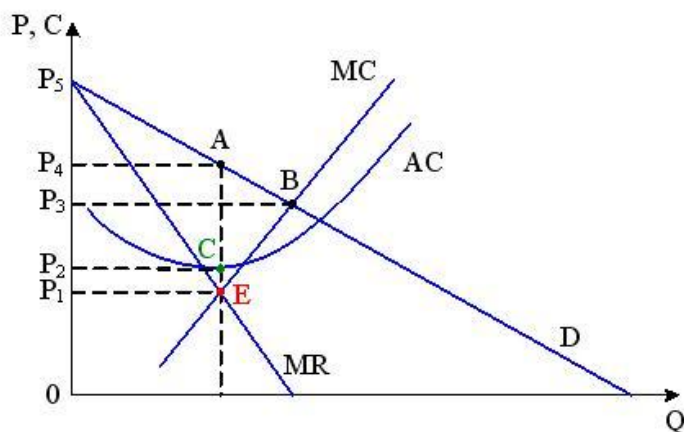
Задача №30.

В краткосрочном периоде фирма производит 500 единиц продукции. Средние переменные издержки составляют 2 руб., средние постоянные издержки - 0,5 руб. Общие издержки при этом составят?

Вопросы к итоговому государственному экзамену.

1. Предмет и метод экономической теории.
2. Потребительский выбор и его особенности. Бюджетная линия и кривые безразличия.
3. Предложение и факторы, влияющие на него. Закон, функция и кривая предложения.
4. Производство с одним переменным фактором. Закон убывающей предельной производительности.
5. Происхождение, сущность, функции и виды денег.
6. Рынок земли. Цена земли. Земельная рента.
7. Рынок капитала и ссудный процент.
8. Рынок несовершенной конкуренции: монополия, олигополия, монополистическая конкуренция.
9. Рынок совершенной конкуренции: признаки, достоинства, недостатки.
10. Рыночная система. Трансакционные издержки.
11. Рыночное равновесие и неравновесие. Рыночная цена.
12. Собственность как экономическое отношение. Объекты и субъекты собственности. Формы собственности.
13. Совокупный спрос и совокупное предложение.
14. Спрос и факторы, влияющие на него. Закон, функция, кривая спроса.
15. Товар и его свойства. Экономические и неэкономические блага.
16. Экономические агенты. Экономический кругооборот.
17. Экономические потребности и экономические ресурсы. Производственная функция.
18. Эластичность спроса и предложения по цене. Перекрестная эластичность.
19. Теория общественного выбора.
20. Экономика информации, неопределенности, риска.
21. Общее равновесие и экономическая эффективность.
22. Формы собственности и их эволюция.

1. На рисунке показаны кривые спроса (D), предельного дохода (MR), предельных (MC) и средних (AC) издержек фирмы на рынке монополистической конкуренции.



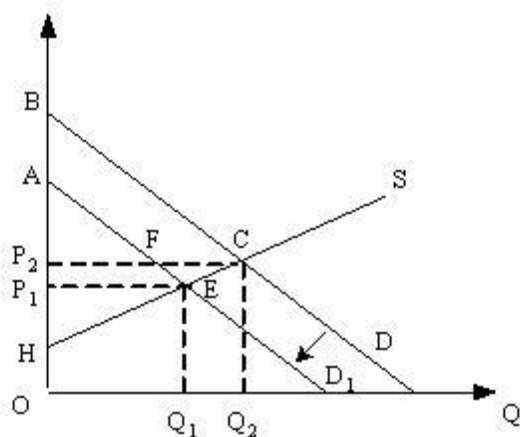
Данная фирма будет: (укажите не менее двух вариантов ответа)

- а) устанавливать цену P_3 ;
- б) иметь экономическую прибыль равную величине площади P_1P_3BE ;
- в) для максимизации прибыли устанавливать цену P_4 ;
- г) иметь экономическую прибыль равную величине площади P_2P_4AC .

2. К теоретическим экономическим системам относятся _____ и _____.

- а) институциональная;
- б) рыночная;
- в) смешанная;
- г) традиционная.

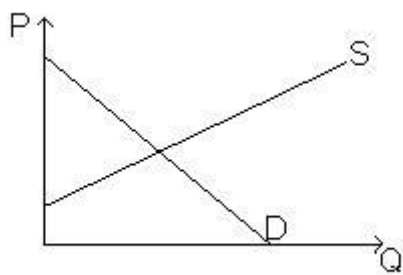
3. На рисунке показаны кривые спроса (D) и предложения (S).



Излишек производителя после введения нового налога (T), уплачиваемого потребителем, равен площади фигуры: (укажите единственный верный ответ)

- а) Q_1ECQ_2 ;
- б) HP_1E ;
- в) HP_2C ;
- г) P_1AF .

4. На рисунке показаны кривые спроса (D) и предложения (S) на зерно.



Если будет собран хороший урожай зерновых, то кривая: (укажите один верный ответ)

- а) спроса сдвинется вправо и цена товара повысится;
- б) предложения сдвинется вправо и цена товара снизится;
- в) предложения сдвинется влево и цена товара повысится;
- г) спроса сдвинется влево и цена товара понизится.

5. Согласно ординалистской теории потребитель находится в равновесии, если: (укажите один верный ответ)

- а) полностью расходует свой доход;
- б) соблюдается равенство соотношений предельных полезностей любых благ соотношению их цен;
- в) приобретает товар, соответствующий точке касания доступной ему кривой безразличия и бюджетной линии;
- г) предельная склонность к потреблению равна предельной склонности к сбережению.

6. К переменным издержкам относятся: (укажите не менее двух вариантов ответа)

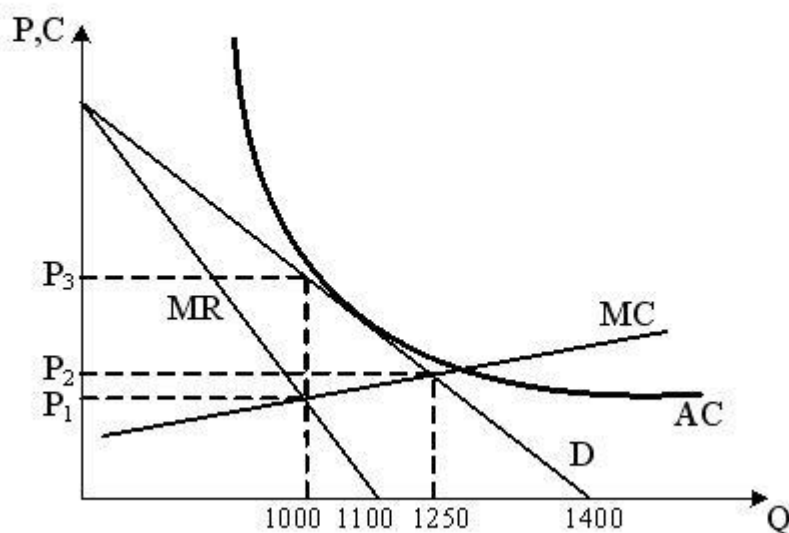
- а) амортизационные отчисления;
- б) транспортные расходы;
- в) налог на землю;
- г) стоимость потребленной электроэнергии.

7. На монополистическом рынке труда ставка заработной платы: (укажите один верный ответ)

- а) равна предельному доходу труда;
- б) и уровень занятости меньше, чем при совершенной конкуренции;

- в) равна конкурентной ставке заработной платы;
- г) и уровень занятости более высокие, чем при совершенной конкуренции.

8. На рисунке показаны кривые спроса (D), предельного дохода (MR), предельных (MC) и средних (AC) издержек фирмы на рынке монополистической конкуренции.



Данная фирма: (укажите не менее двух вариантов ответа)

- а) имеет избыточные производственные мощности по выпуску 250 единиц продукции;
- б) для максимизации прибыли установит рыночную цену P_3 ;
- в) установит рыночную цену P_2 ;
- г) имеет избыточные производственные мощности по выпуску 100 единиц продукции;

9. В краткосрочном периоде U-образную форму принимают кривые средних _____ издержек: (укажите не менее двух вариантов ответа)

- а) средних постоянных издержек (AFC);
- б) средних общих издержек (ATC);
- в) общих издержек (TC);
- г) средних переменных издержек (AVC).

10. Эффективность по Парето в производстве достигается, когда: (укажите не менее двух вариантов ответа)

- а) предельная норма технологического замещения труда капиталом у всех производителей одинакова по всем выпускаемым товарам;

- б) отношение цены единицы труда к цене единицы капитала равно предельной норме их технологического замещения;
- в) достигается наивысший объем производства товаров и услуг;
- г) товары производятся с минимальными затратами.

11. В краткосрочном периоде времени предложение факторов производства является: (укажите один верный ответ)

- а) бесконечно эластичным;
- б) бесконечным;
- в) будет нулевым;
- г) ограниченным.

12. Фирма-монопсонист прекратит наем новых рабочих, когда: (укажите один верный ответ)

- а) ставка заработной платы не начнет превышать значения предельных издержек на труд;
- б) предельный доход труда станет равным предельным издержкам на труд ($MRP_L = MRC_L$);
- в) предельный доход труда больше предельных издержек на труд ($MRP_L > MRC_L$);
- г) ставка заработной платы будет выше ставок, установившихся на совершенно конкурентном рынке труда.

13. Если при абсолютно неэластичном предложении какого-либо товара произойдет сокращение его спроса, то: (укажите один верный ответ)

- а) равновесный объем продаж увеличится, а цена снизится;
- б) равновесный объем продаж увеличится, а цена не изменится;
- в) равновесный объем продаж не изменится, а цена снизится;
- г) равновесный объем продаж и цена увеличатся.

14. Дисконтированная (текущая) стоимость (PV) капитала: (укажите не менее двух вариантов ответа)

- а) прямо пропорциональна доходу;
- б) обратно пропорционально доходу;
- в) прямо пропорциональна ставке процента;
- г) обратно пропорционально ставке процента.

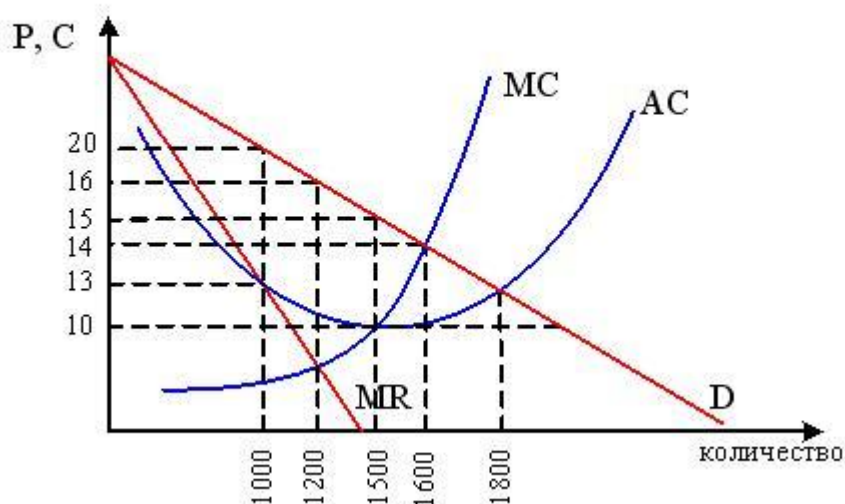
15. Если действует постоянный эффект от масштаба производства, то в отрасли экономически эффективно могут функционировать: (укажите один верный ответ)

- а) несколько средних по размеру фирм;
- б) множество мелких фирм;
- в) только крупные фирмы;
- г) как малые так и крупные фирмы.

16. Предприятие будет применять дополнительные единицы ресурса до тех пор, пока предельный(ая): (укажите один верный ответ)

- а) доход не будет равен предельным издержкам ресурса;
- б) продукт не будет равен предельным издержкам на производство продукта;
- в) продукт будет равен цене ресурса;
- г) доходность ресурса не будет равна предельным издержкам на ресурс.

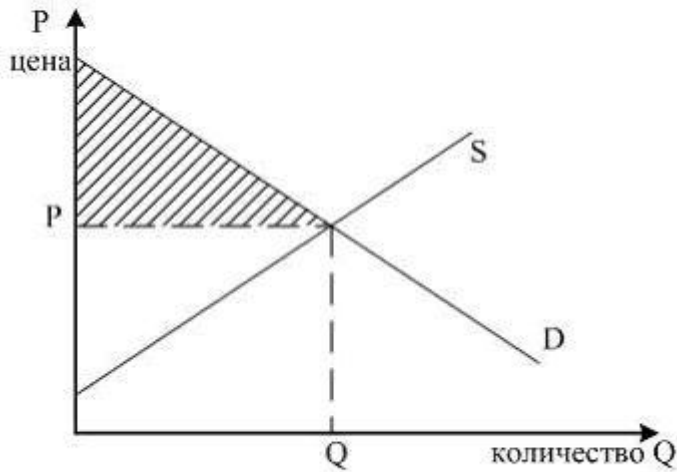
17. На рисунке показаны кривые спроса (D), предельного дохода (MR), предельных (MC) и средних (AC) издержек фирмы монополиста.



Фирма-монополист для получения максимальной прибыли будет: (укажите не менее двух вариантов ответа)

- а) выпускать 1000 единиц продукции;
- б) выпускать 1200 единиц продукции;
- в) устанавливать цену 20 денежных единиц;
- г) устанавливать цену 16 денежных единиц.

18. Если функция спроса на товар задана уравнением $Q_D=50-2P$, а функция предложения $Q_S=3P+5$,



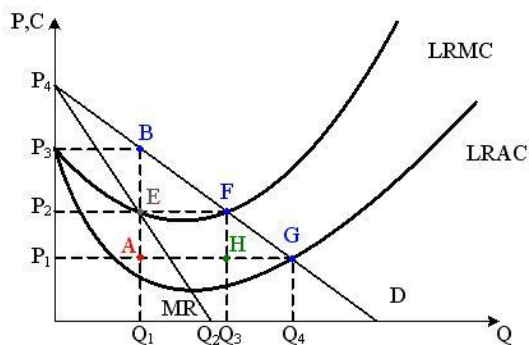
то излишек потребителя составит ____ д.ед.

- а) 247;
- б) 261;
- в) 253;
- г) 256.

19. Ассиметричность информации на индивидуальных рынках: (укажите один верный ответ)

- а) не является провалом рынка;
- б) устраняется рынком автоматически;
- в) внутренне присуща современному рыночному механизму;
- г) в современном мире не существует.

20. На рисунке показаны кривые спроса (D), предельного дохода (MR), долгосрочных предельных (LRMC) и средних (LRAC) издержек естественного монополиста.



Если правительство для регулирования установит цену P_2 , то: (укажите не менее двух вариантов ответа)

- а) дополнительный чистый выигрыш общества будет равен площади ABG;

- б) дополнительный чистый выигрыш общества будет равен площади EBF;
- в) объем выпуска составит Q_3 ;
- г) объем выпуска составит Q_2 ;

3. МЕТОДИЧЕСКИЕ МАТЕРИАЛЫ, ОПРЕДЕЛЯЮЩИЕ ПРОЦЕДУРЫ ОЦЕНИВАНИЯ РЕЗУЛЬТАТОВ ОСВОЕНИЯ ПРОГРАММЫ ДИСЦИПЛИНЫ.

3.1. Текущий контроль успеваемости студентов

Текущий контроль успеваемости – это установление уровня знаний, умений, владений студентов по отношению к объему и содержанию разделов (модулей, частей) учебных дисциплин, представленных и утвержденных в учебных планах и учебных программах.

Текущий контроль успеваемости осуществляется через комплекс испытаний студентов в виде устных и письменных опросов, коллоквиумов, контрольных работ, проверки домашних заданий, защиты отчетов, компьютерного и бланочного тестирования. Возможны и другие виды контроля по усмотрению кафедры, обеспечивающей учебный процесс по данной дисциплине, в том числе, контроль посещаемости занятий.

В систему текущего контроля рекомендуется вводить необязательные мероприятия, позволяющие повысить семестровый рейтинг, например, участие в олимпиадах, научное исследование, участие в научных конференциях с докладом по теме изучаемого предмета и т.д. с назначением определенных баллов, прибавляемых к семестровому рейтингу по дисциплине. При этом рейтинг не должен превышать 100 баллов.

Для текущего контроля успеваемости на кафедрах, осуществляющих учебный процесс, создаются и периодически актуализируются банки тестов, заданий, программы компьютерных проверок и т.п. материалы.

Виды и сроки проведения мероприятий текущего контроля устанавливаются рабочей программой учебной дисциплины.

3.2. Промежуточная аттестация

Промежуточная аттестация студентов – это установление уровня знаний, умений, владений обучаемых, как показателя уровня освоения требуемых компетенций, по отношению к объему и содержанию семестровых частей учебных дисциплин или дисциплин в целом.

Оценка промежуточной аттестации студента по дисциплине формируется на основании семестрового рейтинга текущего контроля и рейтинга зачетного и/или экзаменационного испытания.

Зачетное/экзаменационное испытание проводится в сроки, устанавливаемые в соответствии с утвержденными учебными планами, календарными учебными графиками, приказами.

Преподаватель имеет право принять у студента зачет и/или экзамен только при наличии первичных документов по учету результатов промежуточной аттестации. Первичными документами являются экзаменационные и зачетные ведомости, индивидуальные разрешения на сдачу зачетов, экзаменов, курсовых проектов (работ). Все первичные документы должны передаваться в деканат преподавателем лично не позднее следующего дня после проведения испытания промежуточной аттестации.

По результатам промежуточной аттестации студенту, кроме итогового рейтинга по 100-балльной шкале, выставляется итоговая отметка, которая может быть дифференцированной («отлично», «хорошо», «удовлетворительно», «неудовлетворительно»), либо недифференцированной («зачтено», «не зачтено»).

При аттестации на «отлично», «хорошо», «удовлетворительно» и «зачтено» студент считается получившим положительную оценку и прошедшим промежуточную аттестацию. Положительные оценки и соответствующие рейтинги заносятся в первичные документы и зачетные книжки студентов. Записи в зачетных книжках студентов должны осуществляться только после оформления первичных документов.

Оценки «неудовлетворительно» и «не зачтено» проставляются только в первичные документы.

Неудовлетворительные результаты промежуточной аттестации по одному или нескольким учебным курсам, дисциплинам (модулям) образовательной программы или непрохождение промежуточной аттестации в установленные сроки признаются академической задолженностью. Студенты обязаны ликвидировать академическую задолженность.

Виды и сроки проведения мероприятий промежуточной аттестации устанавливаются рабочей программой учебной дисциплины.