



**Алтайский экономико-юридический институт  
Экономический факультет  
Кафедра управленческих дисциплин**



**ПРОГРАММА  
ГОСУДАРСТВЕННОЙ ИТОГОВОЙ АТТЕСТАЦИИ**

для студентов специальности  
080504 Государственное и муниципальное управление

Квалификация Менеджер

## Введение

В соответствии с законами Российской Федерации "Об образовании в Российской Федерации", Государственными образовательными стандартами высшего образования по всем направлениям и специальностям заключительным и обязательным этапом подготовки студентов является государственная итоговая аттестация, которая проводится в соответствии с Письмом Минобрнауки России "О методических рекомендациях по определению структуры и содержания государственных аттестационных испытаний". К государственной итоговой аттестации допускаются студенты, завершившие полный курс теоретического обучения и успешно выполнившие все требования учебного плана и программ.

Государственная итоговая аттестация выпускников включает:

- проведение комплексного квалификационного экзамена по специальности;
- защиту выпускной квалификационной работы (дипломного проекта).

Комплексный квалификационный экзамен должен способствовать реальной оценке уровня подготовки специалиста-менеджера по циклу дисциплин, предусмотренных Государственным образовательным стандартом по специальности "Государственное и муниципальное управление".

Выпускная квалификационная работа (дипломный проект) является средством итогового контроля знаний, умений и навыков студентов, уровня их профессиональной квалификации в области менеджмента в соответствии со специализациями.

Цели выпускной квалификационной работы (дипломного проекта):

- систематизировать и закрепить теоретические и практические знания по специальности;
- применить полученные знания при решении конкретных задач в области государственного и муниципального управления;

- выявить подготовленность студентов для самостоятельной работы по специальности.

Студентам, аттестованным государственной экзаменационной комиссией (ГЭК), оформляется диплом о высшем образовании, установленного государством образца, по специальности "Государственное и муниципальное управление" с присвоением квалификации "менеджер".

Выпускающая кафедра Экономического факультета Алтайского экономико-юридического института по специальности 080504 "Государственное и муниципальное управление" – кафедра управленческих дисциплин.

В данных методических указаниях основное внимание уделено особенностям и ключевым вопросам при подготовке выпускников высшей квалификации в области менеджмента по специальности 080504.65 "Государственное и муниципальное управление".

# 1. СОДЕРЖАНИЕ ГОСУДАРСТВЕННОЙ ИТОГОВОЙ АТТЕСТАЦИИ

## 1.1. Виды деятельности выпускника и задачи профессиональной деятельности

Область профессиональной деятельности специалиста - обеспечение эффективного управления организацией, участие в организации и функционировании систем государственного и муниципального управления, совершенствование управления в соответствии с тенденциями социально-экономического развития.

Объектами профессиональной деятельности специалиста являются различные организации и подразделения в системе государственного и муниципального управления, процессы экономической, политической, организационной и социальной жизни общества, проблемы функционирования и развития государства и его региональных и муниципальных образований, проблемы взаимодействия человека и общества.

Специалист государственного и муниципального управления - менеджер должен быть готов к следующим видам деятельности, которые выделяются в соответствии с его назначением и местом в системе управления: планированию индивидуальной и совместной деятельности, организации работы по целям, ресурсам и результату, рациональному контролю деятельности сотрудников и организации в целом, руководству коллективом и координации деятельности во внешней среде, мотивации сотрудников, представительству организации и ее внешних интересов, исследованию и диагностике проблем, прогнозов, целей и ситуаций, консультационной, методической и образовательной работе с сотрудниками, инновационной деятельности в области управления.

Выпускник должен решать следующие задачи в соответствии с видами профессиональной деятельности:

- участие в разработке и реализации корпоративной и конкурентной стратегии организации, а также функциональных стратегий (маркетинговой,

финансовой, кадровой и т.д.);

- участие в разработке и реализации комплекса мероприятий операционного характера в соответствии со стратегией организацией;

- планирование деятельности организации и подразделений;

- формирование организационной и управленческой структуры организаций;

- организация работы исполнителей (команды исполнителей) для осуществления конкретных проектов, видов деятельности, работ;

- разработка и реализация проектов, направленных на развитие организации (предприятия, органа государственного или муниципального управления);

- контроль деятельности подразделений, команд (групп) работников;

- мотивирование и стимулирование персонала организации, направленное на достижение стратегических и оперативных целей.

- сбор, обработка и анализ информации о факторах внешней и внутренней среды организации для принятия управленческих решений;

- построение внутренней информационной системы организации для сбора информации с целью принятия решений, планирования деятельности и контроля;

- создание и ведение баз данных по различным показателям функционирования организаций;

- оценка эффективности проектов;

- подготовка отчетов по результатам информационно-аналитической деятельности;

- оценка эффективности управленческих решений.

- разработка бизнес-планов создания нового бизнеса;

- организация предпринимательской деятельности.

- информационное и документационное обеспечение деятельности органов власти и управления;

- участие в подготовке и проведении коммуникационных проектов, кампаний и мероприятий в соответствии с целями и задачами государственного и муниципального управления

- информационное и документационное обеспечение деятельности государственных органов и органов местного самоуправления, государственных и муниципальных организаций и учреждений, политических партий, общественно-политических и некоммерческих организаций;

- ведение делопроизводства и документооборота в органах власти и в организациях;

- осуществление действий, приемов и операций, обеспечивающих оказание государственных и муниципальных услуг физическим и юридическим лицам;

- участие в актуализации информационных баз данных для принятия и реализации управленческих решений;

- сбор и классификационная обработка данных о социально-экономическом, политическом, организационном, ресурсном состоянии территориальных образований,

- участие в информатизации деятельности соответствующих органов и организаций, в защите служебной и конфиденциальной информации, в обеспечении открытого доступа граждан к информации в соответствии с положениями законодательства;

- участие в организации взаимодействия между соответствующими органами и организациями с институтами гражданского общества, средствами массовой коммуникации, гражданами;

- участие в подготовке и проведении коммуникационных кампаний и мероприятий в соответствии с целями и задачами государственного и муниципального управления.

## **1.2. Квалификационные требования, необходимые для выполнения профессиональной деятельности**

По окончании обучения и освоения образовательной программы подготовки специалист в области государственного и муниципального управления должен отвечать следующим общим требованиям для выполнения каждой из задач профессиональной деятельности:

### **знать:**

- общие положения экономической теории;
- основные макроэкономические и микроэкономические категории и показатели, методы их расчета;
- основы денежно-кредитной, налоговой, социальной и инвестиционной политики государства;
- цикл менеджмента;
- стратегию маркетинга;
- основные экономико-статистические методы обработки учетно-экономической информации;
- основы финансовой системы Российской Федерации;
- организационно-правовые формы предпринимательства в России;
- требования к составлению и оформлению управленческой документации;
- правовые основы государственного и муниципального управления;
- этику государственного служащего;
- формы делового общения в коллективе;
- психологические аспекты управления, порядок разрешения конфликтных ситуаций в коллективе;
- законодательные акты Российской Федерации о государственной службе;
- историю государственного управления в России;
- систему государственного управления;

- систему федеральных и городских органов представительной и исполнительной власти;
- организацию муниципального управления;
- тенденции развития государственного и муниципального управления;
- особенности социального управления на современном этапе;
- объекты социального управления и их характерные особенности;
- общие принципы и требования к прохождению государственной и муниципальной службы;
- основные положения по связям с общественностью;
- современные информационные технологии в управленческой деятельности;
- структуру государственного и муниципального управления;
- систему федеральных и городских органов представительной и исполнительной власти;
- тенденции развития государственного и муниципального управления;
- основы организации муниципального управления;
- основные положения по связям с общественностью;
- порядок организации приема граждан аппаратом администрации;
- объекты социального управления и их характерные особенности;
- особенности социального управления на современном этапе;
- современные информационные технологии в управленческой деятельности;
- особенности профессиональной этики.
- социально-экономические основы кадрового менеджмента;
- задачи и функции кадровых служб;
- профессионально-квалификационные требования к работникам кадровых служб;
- понятие трудовых правоотношений;
- документационное обеспечение кадровой службы;
- организацию защиты конфиденциальной информации.



## **Уметь:**

- ориентироваться в вопросах экономической теории в современных условиях;
- находить оптимальные варианты при решении управленческих задач;
- применять маркетинговую стратегию при планировании муниципального и регионального развития управления в России;
- применять основные методы и приемы статистики для решения практических задач;
- проводить финансовые расчеты в пределах своей компетенции;
- составлять бизнес-план организации (предприятия);
- оформлять документацию в соответствии с требованиями ДОУ;
- использовать экономическую, нормативно-управленческую, правовую документацию и справочный материал в своей профессиональной деятельности;
- использовать психологию делового общества и этику управления в профессиональной деятельности;
- разрешать конфликтные ситуации;
- использовать знания истории государственного управления в России для решения современных проблем управления;
- осуществлять подготовку управленческих решений в системе государственного и муниципального управления;
- решать организационные задачи в системе государственного и муниципального управления;
- решать проблемы социальной политики;
- участвовать в решении вопросов подготовки и переподготовки кадров для системы государственного и муниципального управления;
- использовать связи с общественностью в профессиональной деятельности;
- пользоваться современными информационными и

коммуникационными

технологиями в профессиональной деятельности;

- осуществлять подготовку управленческих решений;
- решать организационные задачи;
- использовать современные информационные технологии;
- осуществлять управленческий контроль.

**Приобрести навыки:**

- научного подхода к изучению проблем управления;
- разработки стратегии выхода из кризиса депрессивных регионов нашей страны;
- эффективного использования различных методов регулирования региональной экономики;
- расчёта показателей социально-экономического развития территории.

**1.3. Соответствие профессиональных функций и требований к профессиональной подготовке выпускника**

Профессиональные функции и требования к профессиональной подготовке выпускника должны включать умение ставить и решать комплекс управленческих задач, связанных с деятельностью организации и стратегией ее развития.

Менеджер в своей профессиональной деятельности должен обладать следующими навыками:

- выбирать оптимальный вариант решения, оценивать результаты и последствия принятого управленческого решения;
- способностью свободно ориентироваться в правовой системе России;
- наличием навыков составления, учета, хранения, защиты, передачи служебной документации в соответствии с требованиями документооборота;
- определять социальные, политические, экономические закономерности и тенденции;

- готовить информационно-методические материалы по вопросам социально-экономического развития общества и деятельности органов власти;

- разрабатывать методические и справочные материалы по вопросам деятельности лиц, на должностях государственной гражданской службы Российской Федерации по обеспечению исполнения полномочий федеральных государственных органов, государственных органов субъектов Российской Федерации, лиц, замещающих государственные должности Российской Федерации, и лиц, замещающих государственные должности субъектов Российской Федерации на должностях государственной гражданской службы Российской Федерации (муниципальной службы), на должностях в государственных и муниципальных организациях и учреждениях, на административных должностях в государственных и муниципальных предприятиях, в научно-исследовательских и образовательных организациях в сфере государственного и муниципального управления, в политических партиях, общественно-политических и некоммерческих организациях;

- адаптировать лучшие практики зарубежного государственного и муниципального управления к своей профессиональной деятельности;

- применять количественные и качественные методы анализа при оценке состояния экономической, социальной, политической среды, деятельности органов государственной власти Российской Федерации, органов государственной власти субъектов Российской Федерации; органов местного самоуправления, государственных и муниципальных организаций, предприятий и учреждений, политических партий, общественно-политических и некоммерческих организаций;

- моделировать административные процессы и процедуры в органах государственной власти Российской Федерации, органах государственной власти субъектов Российской Федерации;

- устанавливать и использовать информационные источники для учета потребностей заинтересованных сторон при планировании деятельности

органов государственной власти Российской Федерации, органов государственной власти субъектов Российской Федерации;

- находить основы для сотрудничества с другими органами государственной власти Российской Федерации, органами государственной власти субъектов Российской Федерации, институтами гражданского общества, способностью определять потребности в информации, получать информацию из большого числа источников, оперативно и точно интерпретировать информацию;

- представлять интересы и официальную информацию органов государственной власти Российской Федерации, органов государственной власти субъектов Российской Федерации, государственного или муниципального предприятия, учреждения при взаимодействии с иными органами государственной власти Российской Федерации, органами государственной власти субъектов Российской Федерации, органами местного самоуправления, государственными и муниципальными организациями, предприятиями и учреждениями, политическими партиями, общественно-политическими и некоммерческими организациями, институтами гражданского общества, средствами массовой коммуникации, гражданами;

- предупреждать и разрешать конфликтные ситуации при взаимодействии органов государственной власти Российской Федерации, органов государственной власти субъектов Российской Федерации, институтов гражданского общества, средств массовой коммуникации;

- вести делопроизводство и участвовать в ведении документооборота в органах государственной власти Российской Федерации, органах государственной власти субъектов Российской Федерации, органах местного самоуправления, государственных и муниципальных организациях, предприятиях и учреждениях, политических партиях, общественно-политических и некоммерческих организациях;

- осуществлять вспомогательное обеспечение исполнения основных функций органов государственной власти Российской Федерации, органов

государственной власти субъектов Российской Федерации; органов местного самоуправления, государственных и муниципальных организаций, предприятий и учреждений, политических партий, общественно-политических и некоммерческих организаций, их административных регламентов;

На комплексном квалификационном экзамене проверяются остаточные знания по специальным дисциплинам Государственного образовательного стандарта высшего профессионального образования

- 1) экономическая теория;
- 2) разработка управленческого решения;
- 3) финансовый менеджмент;

#### **1.4. Требования к профессиональной подготовке специалистов.**

Междисциплинарный государственный экзамен – форма контроля остаточных знаний студента. Экзамен позволяет выявить уровень подготовки студентов, их деловые качества, знания современной экономической политики.

Междисциплинарный государственный экзамен проводится Государственной экзаменационной комиссией в форме собеседования по вопросам экзаменационного билета. ГЭК в своей работе руководствуется нормативными документами института.

При подготовке к комплексному квалификационному экзамену следует использовать литературу, рекомендованную в программах соответствующих учебных дисциплин, а также методические материалы выпускающей кафедры.

В помощь студентам непосредственно перед экзаменом проводятся обзорные лекции. На лекциях преподаватель выпускающей кафедры знакомит студентов с порядком проведения экзамена, отвечает на вопросы, которые вызывают затруднения, рекомендует дополнительную литературу, обращает внимание на важнейшие изменения в законодательстве. Рекомендуется ознакомиться с ключевыми статьями, опубликованными в специализированных научно-практических журналах.

Подготовка выпускной квалификационной работы (дипломного проекта) является заключительным этапом учебного процесса и имеет целью систематизацию, закрепление и расширение теоретических знаний студента, а также развитие навыков самостоятельного исследования и решения комплекса практических и научно-поисковых задач по избранной специализации с применением экономико-математических методов и современных информационных технологий.

ВКР (дипломный проект) представляет собой работу исследовательского характера, позволяющую осуществлять решение практических задач, содержащую аргументированные выводы и обоснованные предложения.

Целью ВКР (дипломного проекта) является самостоятельное исследование комплекса взаимосвязанных вопросов, касающихся конкретной экономической проблемы на основе полученных в процессе обучения теоретических и практических знаний.

Основные требования к ВКР (дипломному проекту):

1. Соответствие названия работы ее содержанию, четкая целевая направленность, актуальность.
2. Логическая последовательность изложения материала, базирующаяся на прочных теоретических знаниях по избранной теме.
3. Необходимая глубина исследования и убедительность аргументации.
4. Конкретность представления практических результатов работы (проекта).
5. Корректное изложение материала и грамотное оформление работы (проекта).

Законченная, оформленная и переплетенная ВКР (дипломный проект) подлежит обязательному рецензированию. Рецензент должен быть специалистом по профилю рецензируемой работы.

Экономический факультет Алтайского экономико-юридического института готовит выпускников по специальности 080504.65 "Государственное и муниципальное управление".

Цель - подготовка специалистов в сфере муниципального управления, владеющих знаниями в области управления муниципальной собственностью, формирования местного бюджета, управления социально-культурной сферой муниципального образования, жилищно-коммунального хозяйства и др. Специальность ориентирована на руководителей и специалистов органов местного самоуправления различного уровня.

Менеджер по специальности "Государственное и муниципальное управление" получает фундаментальную теоретическую подготовку в области управления социальной инфраструктурой гражданского общества. Профессиональная подготовка специалиста осуществляется в системе органов представительной, исполнительной и судебной властей, а также в иных государственных органах, организациях и учреждениях в соответствии с законодательством Российской Федерации о государственной службе (милиция, таможня, налоговая, миграционная службы).

## **2. ПРОГРАММА КОМПЛЕКСНОГО ГОСУДАРСТВЕННОГО ЭКЗАМЕНА**

### **2.1. Концепция подготовки к комплексному государственному экзамену**

Комплексный государственный экзамен позволяет выявить уровень теоретических знаний, полученных студентом в период обучения в институте.

Комплексный государственный экзамен проводится членами ГАК в форме собеседования по вопросам экзаменационного билета.

На комплексном государственном экзамене проверяются остаточные фундаментальные знания по специальным дисциплинам ГОС ВПО специальности 080504.65 "Государственное и муниципальное управление".

В соответствии с государственными требованиями к минимуму содержания и уровню подготовки специалиста по специальности 080504.65 "Государственное и муниципальное управление" в экзаменационные билеты включены вопросы по дисциплинам: "Экономическая теория", "Разработка управленческого решения", "Финансовый менеджмент".

Ответы на вопросы экзаменационного билета студент должен излагать в логической последовательности, привязывая к социально-экономической ситуации в стране.

Желательно ответы на экзаменационные вопросы сопровождать практическими примерами. При этом студенту необходимо высказать свою точку зрения по излагаемым вопросам.



## 2.2. Вопросы для подготовки к комплексному государственному экзамену

### Экономическая теория

1. Сущность, виды и источники инвестиций.
2. Система национальных счетов (СНС). Принципы построения СНС.
3. Виды налогов.
4. Понятие совокупного предложения. Факторы его определяющие.
5. Социально-экономические последствия инфляции.
6. Макроэкономическая нестабильность и безработица. Формы безработицы.
7. Понятие, сущность и причины циклов в экономике. Типы экономических циклов. Теория длинных волн Кондратьева.
8. Функции ЦБ. Сущность и инструмент денежно-кредитной политики.
9. Сущность потребления и сбережения. Средняя и предельная склонность к сбережению и потреблению.
10. Принципы и причины внешней торговли.
11. Виды и инструменты бюджетно-налоговой политики.
12. Номинальные и реальные показатели. Индексы цен.
13. Равновесие совокупного спроса и предложения (модель AD-AS). Классическая модель макроэкономического равновесия. Кейнсианская модель.
14. Структура банковской системы.
15. Основные макроэкономические показатели (ВВП, ВНД, ЧВП, ЧНД, ЛД, РЛД)
16. Доходы и расходы государственного бюджета. Понятие бюджета.
17. Экономический рост. Сущность, типы и факторы экономического роста.
18. Сущность и функции налогов.
19. Виды инфляции.

20. Денежный рынок: спрос на деньги, предложение денег, равновесие на денежном рынке.

21. Инструменты государственной торговой политики.

### **Разработка управленческого решения**

1. Классификация управленческих решений.
2. Параметры и условия обеспечения качества и эффективности управленческих решений.
3. Обеспечение сопоставимости альтернативных вариантов управленческих решений.
4. Применение к разработке решений научных подходов.
5. Этапы и организация процесса разработки решений.
6. Стили принятия решений по И. Адизесу.
7. Мотивация и стимулирование реализации управленческих решений.
8. Качество групповых решений.
9. Методики принятия группового решения.
10. Теория перспектив Канемана и Тверски.
11. Основные методы математического программирования.
12. Обзор наиболее известных моделей управленческих решений.
13. Модель дерева целей, как инструмент для формирования стратегии на предприятии.
14. Реинжиниринг бизнес-процессов.
15. Внешняя среда и ее влияние на управленческое решение
16. Оценка экономической эффективности управленческих решений.
17. Внутренняя среда и ее влияние на управленческое решение.
18. Особенности японской модели принятия решений.
19. Анализ факторов внешней среды.
20. Стратегическое изменение в организации.
21. Диаграмма “рыбий скелет” Каору Исикавы.
22. Ключевые показатели эффективности.

23. Сбалансированная система показателей.
24. Система менеджмента качества.
25. История развития мировой управленческой мысли.
26. Система развития и обучения персонала в организации.
27. Управление циклом проекта.
28. Классификация стилей принятия решений по А.В. Карпову.
29. История развития менеджмента качества.
30. Методы искусственного интеллекта и принятия решений в системах управления.
31. Метод аналитической иерархии Т. Саати.
32. Системный метод разрешения задач.
33. Модель Врума-Йеттона.
34. Сущность и содержание теории управления.
35. Определение числа критериев для оценки вариантов (альтернатив) управленческих решений.
36. Сущность SWOT-анализа
37. Особенности системы целей предприятия.
38. Назначение и проблемы комплексного анализа положения предприятия.
39. PEST-анализ внешней среды.
40. Теория субъективной полезности Неймана-Моргенштерна.
41. Индивидуальный стиль принятия решений. Классификация Вильямса-Миллера.

### **Финансовый менеджмент**

1. Основные показатели финансового менеджмента.
2. Материальные и нематериальные активы.
3. Долгосрочные и краткосрочные пассивы.
4. Показатели доходов и прибыли коэффициенты отчетности.

5. Коэффициенты ликвидности, деловой активности, рентабельности, платежеспособности (структуры капитала), рыночной активности.
6. Функционирование механизма предприятия, эффект финансового рычага.
7. Дифференциал и плечо финансового рычага С.Р.С.П.
8. Анализ эффекта финансового рычага.
9. Управление финансами в некоммерческих организациях.
10. 4 способа внешнего финансирования.
11. Критерии формирования рациональной структуры средств предприятия. Пороговое значение НРЭИ.
12. Классификация затрат предприятия. Методы дифференциации издержек.
13. Маржа. Порог рентабельности. Запас финансовой прочности предприятия.
14. Операционный левверидж (рычаг).
15. Промежуточная маржа. Порог безубыточности. Жизненный цикл товара.
16. Инвестиционная стратегия. Методы оценки инвестиционных проектов.
17. WACC, метод простой бухгалтерской нормы прибыли. Метод ARR.
18. Оценка капиталовложений: чистая приведенная стоимость.
19. Оценка капиталовложений: внутренняя норма доходности.
20. Оценка капиталовложений: срок окупаемости.
21. Оценка капиталовложений: индекс рентабельности.
22. Тактика финансового менеджмента. СОС, ТФП.
23. Методы снижения ТФП. Спонтанное финансирование: скидки, факторинг, векселя.
24. ПКОУ. Выбор ПКОУ.
25. Совмещение операционного анализа с расчетом денежных потоков. Ассортиментная политика.

26. Лизинг.
27. Формирование запасов. Модель Уилсона.
28. Управление денежными активами. Модель Баумоля. Модель Миллера-Орра.
29. Понятие риска. Классификация рисков.
30. Математическое определение риска пример.
31. Источники краткосрочного финансирования.
32. Финансовый менеджмент в коммерческом банке. Устойчивость коммерческого банка.
33. Поглощение как способ роста компании.
34. Основное управление баланса. Основные показатели.
35. Финансовая прочность коммерческого банка. Мертвая точка доходности.
36. Операционно-стоимостной анализ коммерческого банка.
37. Финансовый менеджмент малого бизнеса.
38. Дивидендная политика.
39. "Z - счет" Альтмана. Прогнозирование банкротства.
40. Акции, облигации.
41. Слияние как один из способов роста компании.

## **Задачи**

### **Задача № 1**

Компания рассматривает вопрос о строительстве завода. Возможны три варианта действий.

А. Построить большой завод стоимостью  $M_1 = 700$  тысяч долларов. При этом варианте возможны большой спрос (годовой доход в размере  $R_1 = 280$  тысяч долларов в течение следующих 5 лет) с вероятностью  $p_1 = 0,8$  и низкий спрос (ежегодные убытки  $R_2 = 80$  тысяч долларов) с вероятностью  $p_2 = 0,2$ .

Б. Построить маленький завод стоимостью  $M_2 = 300$  тысяч долларов. При этом варианте возможны большой спрос (годовой доход в размере  $T_1$ - 180 тысяч долларов в течение следующих 5 лет) с вероятностью  $p_1 = 0,8$  и низкий спрос (ежегодные убытки  $T_2$  — 55 тысяч долларов) с вероятностью  $p_2 = 0,2$ .

В. Отложить строительство завода на один год для сбора дополнительной информации, которая может быть позитивной или негативной с вероятностью  $p_3 = 0,7$  и  $p_4 = 0,3$  соответственно. В случае позитивной информации можно построить заводы по указанным выше расценкам, а вероятности большого и низкого спроса меняются на  $p_5 = 0,9$  и  $p_6 = 0,1$  соответственно. Доходы на последующие четыре года остаются прежними. В случае негативной информации компания заводы строить не будет.

Все расчеты выражены в текущих ценах и не должны дисконтироваться. Нарисовав дерево решений, определим наиболее эффективную последовательность действий, основываясь на ожидаемых доходах.

### **Задача № 2**

Унитарное предприятие решает вопрос о том, какую назначить цену на свой товар: 60 руб. или 70 руб. Если будет установлена цена 60 руб., то возможны следующие варианты объема продаж: 50000 руб. с вероятностью 0,3; 45000 руб. с вероятностью 0,4 и 40000 руб. с вероятностью 0,3. Если будет установлена цена 70 руб., то возможны следующие варианты объема продаж: 46000 руб. с вероятностью 0,2; 43000 руб. с вероятностью 0,4 и 41000 руб. с вероятностью 0,4. Определить с помощью дерева решений, какую цену следует назначить предприятию на свой товар. Какова ожидаемая стоимостная оценка наилучшего решения?

### **Задача № 3**

На конец финансового года запасы унитарного предприятия равны 30000 руб., а себестоимость проданной продукции - 120000 руб. Определим коэффициент оборачиваемости запасов.

### **Задача № 4**

Химическая фабрика выпускает три разновидности стирального порошка марок  $A$ ,  $B$ ,  $C$ . Доход от реализации 1 кг порошка каждого наименования известен, и составляет  $c_A = 10$ ,  $c_B = 12$ ,  $c_C = 8$  руб. соответственно. Недельные запасы и удельные расходы ресурсов, необходимых для производства 1 кг порошка каждой марки, приведены в таблице.

Требуется построить оптимизационную модель, позволяющую так спланировать производственную программу (объемы выпуска порошка каждой марки), чтобы доход от реализации продукции был максимальным.

| Ресурсы                   | Удельные расходы на 1 кг для стиральных порошков |     |     | Недельные запасы ресурсов |
|---------------------------|--|-----|-----|---------------------------|
|                           | A  | B   | C   |                           |
| Сырье кг.                 | 1.4  | 0.1 | 1.5 | 15 000                    |
| Оборудование часы         | 0.2  | 0.7 | 0.3 | 2300                      |
| Трудозатраты<br>Чел. часы | 0.3  | 0.2 | 0.1 | 1600                      |

### Задача № 5

Фирма планирует производство новой продукции быстрого питания. Исследовательский центр убежден в успехе и собирается внедрить ее немедленно, без рекламной кампании на рынках сбыта. Отдел маркетинга оценивает положение вещей иначе и предлагает провести интенсивную рекламную кампанию, которая обойдется в 100 тыс. усл. ед., а в случае успеха принесет 950 тыс. усл. ед. годового дохода. В случае неуспеха (вероятность составляет 30%) годовой доход оценивается в 200 тыс. усл. ед. Без рекламной кампании годовой доход оценивается в 400 тыс. усл. ед. при условии, что покупателям понравится продукция (вероятность этого равна 0,8), и в 200 тыс. усл. ед., если покупатели останутся равнодушными к новой продукции.

- 1) Постройте соответствующее дерево решений.

2) Как должна поступить фирма в связи с запуском новой продукции?

### Задача № 6

Унитарное предприятие решает вопрос о том, какую назначить цену на свой товар: 60 руб. или 70 руб. Если будет установлена цена 60 руб., то возможны следующие варианты объема продаж: 50000 руб. с вероятностью 0,3; 45000 руб. с вероятностью 0,4 и 40000 руб. с вероятностью 0,3. Если будет установлена цена 70 руб., то возможны следующие варианты объема продаж: 46000 руб. с вероятностью 0,2; 43000 руб. с вероятностью 0,4 и 41000 руб. с вероятностью 0,4.

Определить с помощью дерева решений, какую цену следует назначить предприятию на свой товар. Какова ожидаемая стоимостная оценка наилучшего решения?

### Задача № 7

Компания рассматривает вопрос о строительстве завода. Возможны три варианта действий.

А. Построить большой завод стоимостью  $M_1 = 650$  тысяч долларов. При этом варианте возможны большой спрос (годовой доход в размере  $R_1 = 300$  тысяч долларов в течение следующих 5 лет) с вероятностью  $P_1 = 0,7$  и низкий спрос (ежегодные убытки  $R_2 = 85$  тысяч долларов) с вероятностью  $P_2 = 0,3$ .

Б. Построить маленький завод стоимостью  $M_2 = 360$  тысяч долларов. При этом варианте возможны большой спрос (годовой доход в размере  $T_1 = 120$  тысяч долларов в течение следующих 5 лет) с вероятностью  $P_1 = 0,7$  и низкий спрос (ежегодные убытки  $T_2 = 60$  тысяч долларов) с вероятностью  $P_2 = 0,3$ .

В. Отложить строительство завода на один год для сбора дополнительной информации, которая может быть позитивной или негативной с вероятностью  $P_3 = 0,9$  и  $P_4 = 0,1$  соответственно. В случае позитивной информации можно построить заводы по указанным выше расценкам, а вероятности большого и низкого спроса меняются на  $P_5 = 0,8$  и  $P_6 = 0,2$



соответственно. Доходы на последующие четыре года остаются прежними. В случае негативной информации компания заводы строить не будет.

Нарисовать дерево решений. Определить наиболее эффективную последовательность действий, основываясь на ожидаемых доходах. Какова ожидаемая стоимостная оценка наилучшего решения?

### **Задача № 8**

На конец финансового года внеоборотные активы унитарного предприятия равны 120000 руб., оборотные активы - 50000 руб., а краткосрочные обязательства - 60000 руб. В течение отчетного финансового года объем продаж равен 350000 руб.

Определить коэффициент оборачиваемости активов.

### **Задача № 9**

В марте закуплены для реализации 600 единиц продукции по цене 15 руб. В апреле - июле проданы 450 единиц продукции по цене 25 руб. В начале августа непроданный товар был уценен до 15 руб. за единицу. По этой цене проданы 50 единиц продукции.

Определить процент скидки.

### **Задача № 10**

На конец финансового года дебиторская задолженность унитарного предприятия равна 35000 руб., а объем продаж в кредит - 100000 руб.

Определить период оборачиваемости дебиторской задолженности.

### **Задача № 11**

Главному инженеру унитарного предприятия надо решить, монтировать или нет новую производственную линию, использующую новейшую технологию. Если новая линия будет работать безотказно, компания получит прибыль 200 млн. рублей. Если же она откажет, компания может потерять 150 млн. рублей. По оценкам главного инженера, существует 60% шансов, что новая производственная линия откажет. Можно создать экспериментальную установку, а затем уже решать, монтировать или нет производственную линию.

Эксперимент обойдется в 10 млн. рублей. Главный инженер считает, что существует 50% шансов, что экспериментальная установка будет работать. Если экспериментальная установка будет работать, то 90% шансов зато, что смонтированная производственная линия также будет работать. Если же экспериментальная установка не будет работать, то только 20% шансов за то, что производственная линия заработает.

Следует ли строить экспериментальную установку? Следует ли монтировать производственную линию? Какова ожидаемая стоимостная оценка наилучшего решения?

### **Задача № 12**

На конец финансового года запасы унитарного предприятия равны 35000 руб., а себестоимость проданной продукции - 105000 руб.

Определить коэффициент оборачиваемости запасов.

### **Задача № 13**

В результате изучения спроса на изделия мебельной фабрики службой маркетинга было установлено, что спрос на диваны никогда не превышает 130 шт. в месяц, а на кресла 200 шт. В то же время согласно уже подписанным контрактам, фабрика обязана поставить заказчику стулья в количестве не менее 700 шт.

Требуется сформировать и включить в задачу оптимизации ограничения, накладываемые на переменные решения.

### **Задача № 14**

Предприниматель провел анализ, связанный с открытием магазина. Если он откроет большой магазин, то при благоприятном состоянии рынка получит прибыль 60 млн. рублей, при неблагоприятном — понесет убытки 40 млн. рублей. Маленький магазин принесет ему 30 млн. рублей прибыли при благоприятном состоянии рынка и 10 млн. рублей убытков при неблагоприятном. Возможность благоприятного и неблагоприятного состояния рынка он оценивает одинаково. Исследование рынка, которое может провести

специалист, обойдется предпринимателю в 5 млн. рублей. Специалист считает, что с вероятностью 0,6 состояние рынка окажется благоприятным. В то же время при положительном заключении состояние рынка окажется благоприятным лишь с вероятностью 0,9. При отрицательном заключении с вероятностью 0,12 состояние рынка может оказаться благоприятным.

Используйте дерево решений для того, чтобы помочь предпринимателю принять решение. Следует ли заказать проведение обследования состояния рынка? Следует ли открыть большой магазин? Какова ожидаемая стоимостная оценка наилучшего решения?

### **Задача № 15**

На конец финансового года кредиторская задолженность унитарного предприятия равна 35000 руб., а объем закупок в кредит - 145000 руб.

Определить период оборачиваемости кредиторской задолженности.

### **Задача № 16**

На конец финансового года кредиторская задолженность унитарного предприятия равна 30000 руб., а объем закупок в кредит - 90000 руб.

Определить период оборачиваемости кредиторской задолженности.

### **Задача № 17**

Крупная фирма - импортер бытовой электротехники постоянно нуждается в аренде складских помещений. Во втором квартале текущего года, в соответствии с запланированными поставками из-за рубежа, потребности в складских площадях составят в апреле — 30 тыс. м<sup>2</sup> в мае — 40 тыс., в июне — 25 тыс. Арендодатель предлагает свои площади, состоящие из блоков по 1000 кв. м. Стоимость аренды складских помещений зависит от срока, на который заключается договор. Она составляет 10, 8 и 6 у.д.е. За 1 м<sup>2</sup> в месяц для одно-, двух- и трехмесячных договоров соответственно. Оплата должна производиться в начале каждого месяца, предшествующего соответствующему договору за весь срок аренды. В соответствии со своими финансовыми

возможностями, фирма в предстоящем квартале может выделить на арендные платежи не более 400 тыс. у. д. д. В апреле, 300 тыс. у. д. е. В мае и 200 тыс. у. д. е. В июне. Требуется: Составить план аренды, минимизирующий затраты фирмы по оплате складских площадей.

| Тип договора                                       | Площадь,<br>включаемая в<br>договор аренды |                 |                 | Арендная<br>ставка,<br>у.д.е./м <sup>2</sup><br>в месяц |
|--|--|-----------------|-----------------|---|
|  | Апрель                                     | Май             | Июнь            |   |
| 1-месячный   | X <sub>11</sub>                            | X <sub>12</sub> | X <sub>13</sub> | 10  |
| 2-месячный   | X <sub>21</sub>                            | X <sub>22</sub> | —               | 8   |
| 3-месячный   | X <sub>31</sub>                            | —               | —               | 6   |
| Потребность в<br>площадях, тыс.<br>м. <sup>2</sup> | 30   | 40              | 25              |   |
| Финансовые<br>возможности,<br>тыс. у.д.е.          | 400  | 300             | 200             |   |

### Задача № 18

На конец финансового года запасы унитарного предприятия равны 30000 руб., дебиторская задолженность - 15000 руб., кассовая наличность - 5000 руб., а краткосрочные обязательства - 55000 руб.

Определить коэффициент текущей ликвидности.

### Задача № 19

Унитарное предприятие выпускает три вида крепежных изделий: болты, гайки, шайбы. Нормы расхода сырья, времени работы оборудования и затрат электроэнергии, которые необходимы для производства одной тонны каждого изделия, приведены в табл.1. Месячные запасы ресурсов, которыми располагает предприятие, ограничены. По сырью эти ограничения обусловлены емкостью

складских помещений, по оборудованию - станочным парком и трудовыми ресурсами, по электроэнергии - техническими и финансовыми причинами. Размеры запасов и доход от реализации продукции в у.д.е. за 1 т. приведены в табл. 1.

Таблица 1.

| Производственные ресурсы            | Расход ресурсов на тонну продукции |       |       | Запасы ресурсов |
|-------------------------------------|------------------------------------|-------|-------|-----------------|
|                                     | Болты                              | Гайки | Шайбы |                 |
| Сырье                               | 3                                  | 5     | 12    | 154             |
| Оборудование                        | 5                                  | 7     | 8     | 210             |
| Электроэнергия                      | 2                                  | 8     | 11    | 100             |
| Доход от реализации у.д.е. за тонну | 194                                | 175   | 264   |                 |

Помимо запасов на формирование программы влияет необходимость выполнения контрактных обязательств: унитарное предприятие обязано обеспечить поставку болтов в количестве 4 т, гаек - в количестве 2 т, шайб - в количестве 3 т.

Требуется сформировать месячную производственную программу (определить объемы выпуска каждого вида продукции), при которой доход от реализации будет максимальным.

### **Задача №20**

Месячная потребность организма в витаминах и питательных веществах типов *A*, *B*, *C* указана в табл. (цифры условные). Содержание *A*, *B*, *C* в 1 кг доступных покупателю фруктов - яблок (1), апельсинов (2), бананов (3) и лимонов (4) - указано в табл.

Требуется построить оптимизационную модель для того, чтобы определить, какие продукты и в каких количествах следует покупать для удовлетворения потребности организма в витаминах и питательных веществах

$A, B, C$  при условии, что стоимость продуктового набора должна быть минимальной.

| Микроэлементы<br>и витамины | Удельное содержание веществ в<br>продукте |    |    |    | Потребность |
|-----------------------------|---|----|----|----|-------------|
|                             | 1   | 2  | 3  | 4  |             |
| A                           | 1   | 0  | 2  | 5  | 50          |
| B                           | 3   | 5  | 0  | 4  | 60          |
| C                           | 0   | 4  | 7  | 0  | 40          |
| Цена за 1 кг                | 45  | 60 | 70 | 80 |             |

### Задача № 21

Пищевой комбинат среди прочего ежедневно должен производить не менее 500 кг пищевой добавки, состоящей из смеси двух сортов муки. Согласно существующим нормам в пищевой добавке должно содержаться не менее 25% белка и не более 4% клетчатки. Руководство хочет определить, какое количество муки разных сортов должно быть в смеси, чтобы добавка удовлетворяла требованиям диетологов, но при этом обладала минимальной стоимостью?

Данные о содержании белка и клетчатки в одном килограмме каждого сорта муки, а также их стоимости приведены в таблице

| Пищевой компонент         | Сорт муки |      |
|---------------------------|-----------|------|
|                           | №1        | №2   |
| Белок, кг                 | 0.04      | 0.3  |
| Клетчатка, кг             | 0.01      | 0.03 |
| Стоимость муки, руб. \ кг | 22        | 775  |

Введите в рассмотрение управляемые переменные и запишите целевую функцию, позволяющую количественно оценить затраты предприятия на приобретение муки в зависимости от объемов муки разных сортов,

используемых для приготовления пищевой добавки. Запишите ограничения, накладываемые на управляемые переменные, учитывая требования диетологов к пищевой добавке и необходимость ежедневного производства добавки в количестве не менее 500 кг. Сформулируйте задачу оптимизации, используя полученную целевую функцию и ограничения.

Является ли данная задача оптимизации задачей линейного программирования?

### Задача № 22

Обувная фабрика выпускает два изделия - кроссовки и домашние тапочки. Для их производства используется три типа ресурсов: кожа, ткань и труд. Доход от реализации одной пары кроссовок составляет 100 руб., пары тапочек - 50 руб. Удельные расходы ресурсов, необходимых для пошива одной пары обуви каждого типа приведены в таблице. Там же указаны недельные запасы ресурсов, которыми располагает фабрика.

| Необходимые ресурсы                     | Удельные расходы ресурсов |         | Недельные запасы ресурса |
|---|---------------------------|---------|--------------------------|
|   | кроссовки                 | тапочки |                          |
| Кожа кв. ед.                            | 7                         | 2       | 700                      |
| Ткань кв. ед.                           | 2                         | 4       | 480                      |
| Труд чел.-ч                             | 2                         | 2       | 300                      |
| Доход от продажи одной пары обуви, руб. | 100                       | 50      |                          |

Требуется сформировать оптимальную (недельную) производственную программу — объемы выпуска изделий каждого типа, при которой доход от реализации будет максимальным и в то же время реализацию этой производственной программы можно будет обеспечить имеющимися запасами ресурсов.

Введите в рассмотрение управляемые переменные и запишите целевую функцию, позволяющую количественно оценить недельный доход фабрики в зависимости от объемов выпускаемой продукции. Запишите ограничения, накладываемые на управляемые переменные (учитывая имеющийся запас

ресурсов). Сформулируйте задачу оптимизации, используя полученную целевую функцию и ограничения. Является ли данная задача оптимизации задачей линейного программирования? Как изменится модель оптимизации, если учесть, что недельный спрос на кроссовки никогда не превышает 70 пар?

### Задача № 23

Ткацкая фабрика выпускает четыре типа тканей  $A$ ,  $B$ ,  $C$ ,  $D$ . Доход от реализации одного метра ткани каждого типа известен и составляет 200, 140, 100 и 150 руб. соответственно. Управляющий поставил задачу — максимизировать месячный доход фабрики за счет определения наилучшего сочетания объемов выпуска (количества метров) каждого типа тканей.

1. Введите в рассмотрение управляемые переменные и запишите целевую функцию, позволяющую количественно оценить месячный доход фабрики в зависимости от объемов (количества метров) выпускаемой продукции.

2. Сформулируйте задачу оптимизации, используя полученную целевую функцию.

3. Как изменится модель оптимизации, если учесть, что месячный спрос на ткань  $A$ , никогда не превышает 140 м, на ткань  $C$  - 120 м, а ткани типов  $B$ ,  $D$  необходимо ежемесячно отгружать заказчикам по уже подписанным ранее контрактам в количествах 300 и 450 м соответственно?

4. Является ли данная задача оптимизации задачей линейного программирования?

### Задача № 24

Инвестор намерен приобрести акции трех компаний  $A$ ,  $B$ ,  $C$  на сумму 1000000 руб. Доходность акций оценивается рынком в 17,14 и 25% годовых соответственно. Покупку акций компании  $C$  инвестор считает высоко рискованным вложением. Поэтому он решил инвестировать в них не более 15% суммы, затраченной на приобретение акций  $A$  и  $B$ . Акции компании  $B$  оцениваются им как высоко надежные. Поэтому он считает, что не менее 10%



всех средств необходимо потратить на их приобретение. Цель инвестирования — получение максимально возможного годового дохода при учете выдвинутых инвестором ограничений.

Формализуйте задачу по оптимизации вложений инвестора. Для этого выполните следующие действия: 1) Введите в рассмотрение управляемые переменные. 2) Запишите целевую функцию, позволяющую количественно оценить доход инвестора при разных стратегиях инвестирования. 3) Запишите ограничения, накладываемые на управляемые переменные, вытекающие из требований инвестора. 4) Сформулируйте задачу оптимизации, используя полученную целевую функцию и ограничения. 5) Выясните, является ли данная задача оптимизации задачей линейного программирования. 6) Какие результаты должны быть получены после решения данной задачи оптимизации?

### **Задача № 25**

Унитарное предприятие еженедельно производит три вида изделий в количествах  $x_1, x_2, x_3$  шт. На производство одного изделия каждого вида затрачивается соответственно 19, 23 и 35 чел.-ч. Недельные возможности предприятия по трудовым ресурсам оцениваются в 540 чел.-ч.

Как учесть ограничение по трудовым ресурсам в задаче линейного программирования, где в качестве управляемых переменных выбраны объемы выпуска изделий  $x_1, x_2, x_3$ ? Запишите это ограничение в аналитическом виде.

Если целью руководства является максимизация дохода предприятия за счет выбора оптимальной программы выпуска изделий, а доход от реализации каждого изделия известен и составляет 350, 480, 932 у.д.е. соответственно, то как можно записать целевую функцию для такой задачи оптимизации? Как будет выглядеть математическая модель оптимизации при учете ограничения по имеющимся трудовым ресурсам?

Пусть первоочередной задачей предприятия является не максимизация дохода, а снижение производственных издержек, которые можно уменьшить за счет изменения объемов  $x_1, x_2, x_3$  выпуска изделий. Издержки производства

известны, и составляют 114, 387 и 256 у.д.е. на единицу каждого выпускаемого изделия соответственно. Как в этом случае можно записать целевую функцию для новой задачи оптимизации?

### **Задача № 26**

Годовой спрос  $D=14800$  единиц, стоимость организации производственного цикла  $C_s=100$  рублей, издержки хранения одной единицы  $C_h=8$  рублей/год. Найти экономичный размер партии, издержки, число циклов за год, расстояние между циклами.

### **Задача № 27**

Годовой спрос  $D = 8000$  единиц, стоимость организации производственного цикла  $C_s = 200$  рублей, издержки хранения одной единицы  $C_h = 15$  рублей/год. Найти экономичный размер партии, издержки, число циклов за год, расстояние между циклами.

### **Задача № 28**

Годовой спрос  $D = 1000$  единиц, стоимость подачи заказа  $C_0 = 40$  рублей/заказ, закупочная цена  $C = 50$  рублей/единицу, годовая стоимость хранения одной единицы составляет 25% ее цены. Можно получить скидку 3% у поставщиков, если размер заказа будет не меньше 200 единиц. Стоит ли воспользоваться скидкой?

### **Задача № 29**

Годовой спрос  $D = 1200$  единиц, стоимость подачи заказа  $C_0 = 50$  рублей/заказ, закупочная цена  $C = 60$  рублей/единицу, годовая стоимость хранения одной единицы составляет 35% ее цены. Можно получить скидку 5% у поставщиков, если размер заказа будет не меньше 90 единиц. Стоит ли воспользоваться скидкой?

### **Задача № 30**

Унитарное предприятие производит продукты А и В. Доли выпуска продуктов А и В в суммарном объеме реализации равны соответственно 0,625 и 0,375. Постоянные затраты за год составят 400000 руб. Цена реализации единицы продуктов А и В равна соответственно 72 руб. и 36 руб., а переменные

затраты на единицу продуктов А и В-18 руб. и 12 руб. соответственно. Определить точки безубыточности продуктов.

### **Задача № 31**

Унитарное предприятие производит продукты А и В. Доли выпуска продуктов А и В в суммарном объеме реализации равны соответственно 0,6 и 0,4. Постоянные затраты за год составят 500000 руб. Цена реализации единицы продуктов А и В равна соответственно 80 руб. и 70 руб., а переменные затраты на единицу продуктов А и В-30 руб. и 20 руб. соответственно. Определить точки безубыточности продуктов.

### **Задача № 32**

Для ремонта техники требуются соответствующие детали. При их изготовлении собственными силами постоянные затраты на содержание оборудования составят 150000 руб./год, а переменные расходы на единицу продукции- 120 руб./ед. Готовые детали можно в неограниченном количестве приобрести по цене 140 руб./ед. Определить наименее затратный вариант.

### **Задача № 33**

Для ремонта техники требуются соответствующие детали. При их изготовлении собственными силами постоянные затраты на содержание оборудования составят 140000 руб./год, а переменные расходы на единицу продукции - 125 руб./ед. Готовые детали можно в неограниченном количестве приобрести по цене 145 руб./ед. Определить наименее затратный вариант.

### **Задача № 34**

Месячный оклад работника составляет 15000 руб. Количество рабочих дней по графику -18 дней, а фактически отработано 16 дней. За фактически отработанное время выплачивается премия в размере 20% от месячного оклада работника. Определить заработную плату работника с учетом премиальных выплат.

### **Задача № 35**

Месячный оклад работника составляет 20000 руб. Количество рабочих дней по графику- 20 дней, а фактически отработано 15 дней. За фактически

отработанное время выплачивается премия в размере 25% от месячного оклада работника. Определить заработную плату работника с учетом премиальных выплат.

### **Задача № 36**

Месячный оклад работника составляет 14000 руб. при плановом месячном выпуске продукции на 80000 руб. При этом 70% оклада гарантирована, а остальная часть зависит от выпуска продукции. Фактический месячный выпуск продукции оказался равным 100000 руб. Определить заработную плату работника.

### **Задача № 37**

Месячный оклад работника составляет 15000 руб. при плановом месячном выпуске продукции на 90000 руб. При этом 80% оклада гарантирована, а остальная часть зависит от выпуска продукции. Фактический месячный выпуск продукции оказался равным 70000 руб. Определить заработную плату работника.

### **Задача №38**

Пусть предприятие может начать производство изделий  $X$  и  $Y$ . Приняв решение о виде продукции, предприятие имеет две альтернативные возможности по загрузке этой продукцией производственных мощностей - на 100 или 80 %.

При этом могут сложиться три возможных варианта ситуации по обеспечению производства необходимыми ресурсами - на 100, 80 и 50%. Ниже представлены величины возможной прибыли предприятия при реализации той или иной альтернативы и вероятности наступления внешних условий (обеспечения ресурсами). Составить и проанализировать древо решений.

Вероятность обеспечения ресурсами

| Обеспеченность ресурсами (в %) | Изделие X |        | Изделие Y |       |
|--------------------------------|-----------|--------|-----------|-------|
|                                | Загрузка  |        | Загрузка  |       |
|                                | 100 %-я   | 80 %-я | 100%-я    | 80%-я |
| 100                            | 0,7       | 0,9    | 0,05      | 0,6   |
| 80                             | 0,2       | 0,095  | 0,6       | 0,1   |
| 50                             | 0,1       | 0,005  | 0,35      | 0,3   |

Возможная прибыль (в млн. ед.)

| Обеспеченность ресурсами (в %) | Изделие X |        | Изделие Y |       |
|--------------------------------|-----------|--------|-----------|-------|
|                                | Загрузка  |        | Загрузка  |       |
|                                | 100%-я    | 80 %-я | 100%-я    | 80%-я |
| 100                            | 7         | 5      | 10        | 8     |
| 80                             | 6         | 4      | 6         | 4     |
| 50                             | 2         | 2      | 2         | 2     |

### **2.3. Методические материалы, определяющие процедуры оценивания результатов освоения образовательной программы**

Государственные экзамены принимаются экзаменационной комиссией, сформированной и утвержденной в соответствии с Положением об итоговой государственной аттестации. Государственный экзамен может проводиться только при наличии необходимого кворума в присутствии председателя комиссии или его заместителя.

На государственных экзаменах по направлению подготовки «Государственное и муниципальное управление» обучающийся должен четко и ясно формулировать ответ на вопрос билета; ответ можно проиллюстрировать конкретной практической информацией. Обучающийся должен глубоко разбираться во всем круге вопросов по получаемому профилю.

На подготовку к ответу по всему билету отводится 40 минут.

При подготовке к ответу экзаменуемый вправе уточнить смысл экзаменационных вопросов и практического задания, указанных в билете, вызвав к себе члена государственной экзаменационной комиссии.

Готовясь к ответу, обучающийся вправе пользоваться программой государственного экзамена.

Обучающиеся, подготовившись к ответу, поочередно занимают место перед комиссией для сдачи экзамена. Для ответа каждому обучающемуся отводится примерно 30 минут.

Обучающийся отвечает на все вопросы билета, а затем дает ответы членам комиссии на уточняющие, поясняющие и дополняющие вопросы. Дополнительные вопросы должны быть тесно связаны с основными вопросами билета.

В некоторых случаях по инициативе председателя, его заместителей или членов комиссии (или в результате их согласованного решения) ответ обучающегося может быть тактично приостановлен. При этом дается краткое, но убедительное пояснение причины приостановки ответа: ответ явно не по существу вопроса, ответ слишком детализирован, экзаменующийся допускает

ошибку в изложении нормативных актов, статистических данных. Другая причина - когда обучающийся грамотно и полно изложит основное содержание вопроса, но продолжает его развивать. Если ответ остановлен по первой причине, то экзаменуемому предлагают перестроить содержание излагаемой информации сразу же или после ответа на другие вопросы билета.

Заслушивая ответы каждого экзаменуемого, комиссия подводит краткий итог ответа, проставляет соответствующие баллы в зачетно-экзаменационные ведомости, в соответствии с рекомендуемыми критериями.

После ответа на все вопросы билета и решения практического задания выпускнику могут быть заданы дополнительные, уточняющие вопросы в объеме материала, указанного в экзаменационном билете.

После ответа на дополнительные вопросы, экзаменуемый сдает билет, свой письменный ответ секретарю экзаменационной комиссии и покидает аудиторию, дожидаясь объявления результатов государственного экзамена.

Заключительным этапом экзамена является выведение оценки.

Обсуждение результатов государственного экзамена по профилю в отношении каждого обучающегося производится на закрытом заседании экзаменационной комиссии.

Решение об оценке принимается голосованием, в котором принимает участие только состав данной экзаменационной комиссии, простым большинством голосов. При равном числе голосов голос председателя комиссии (заместителя председателя) становится решающим.

Результаты сдачи государственного экзамена или итогового междисциплинарного экзамена по профилю оформляются «Протоколом заседания экзаменационной комиссии», который составляется на каждого обучающегося.

Особые мнения членов комиссии, высказанные при выставлении оценки обучающемуся за сдачу итогового экзамена, а также заносятся в протокол. Секретарь оформляет протоколы заседания экзаменационной комиссии, зачетные книжки, в день сдачи государственного экзамена. Протоколы

заседания экзаменационной комиссии после сдачи итогового экзамена утверждаются председателем ГЭК в день проведения экзаменационного испытания.

В случаях, если оценка обучающемуся была принята с занесением в протокол особого мнения члена комиссии, заместитель председателя ГЭК обязан рассмотреть спорные вопросы, привлекая, при необходимости, специалистов из состава ГЭК или из числа профессорско-преподавательского состава, и принять окончательное решение до объявления оценки обучающемуся.



## 2.4. КРИТЕРИИ ОЦЕНКИ РЕЗУЛЬТАТОВ ОТВЕТА ОБУЧАЮЩЕГОСЯ НА ГОСУДАРСТВЕННОМ ЭКЗАМЕНЕ

|     |        |   |
|-----|--------|---|
| «5» | 85-100 | <p>Задание хорошо структурировано</p> <p>Полное понимание исследуемого вопроса</p> <p>Полный и глубокий анализ конкретного вопроса(ов)</p> <p>Критическое использование теории и рекомендуемого материала для чтения</p> <p>Расширение и углубление лекционного материала</p> <p>Аргументированная логика</p> <p>Продуманность, творческий и оригинальный подход к освещению вопроса</p> <p>Иллюстративность массой примеров и данных</p> |
| «4» | 70-84  | <p>Хорошая организация, но ряд несущественных упущений в плане содержания</p> <p>Умение аргументировать и использование примеров</p> <p>Некоторое расширение и углубление лекционного материала</p> <p>Использование соответствующих концептуальных моделей</p>   |
| «3» | 60-69  | <p>Удовлетворительный уровень, есть ряд существенных упущений. Слабые места в стилевом оформлении, структуре и анализе</p> <p>В основном базируется на лекционном материале</p> <p>Информация представлена четко, но отсутствует оригинальность в ее изложении</p>  |
| «2» | 35-59  | <p>Неудовлетворительное выполнение</p> <p>Частичное понимание проблемы</p> <p>Несмотря на наличие ряда весьма удачных мест, работа характеризуется отсутствием тщательного анализа</p> <p>Неадекватность примеров</p>   |
| «1» | 0-34   | <p>Отсутствие понимания вопроса, работа не структурирована и не соответствует требованиям</p> <p>Наличие серьезных ошибок и несоответствий</p>  |

### **3. ТРЕБОВАНИЯ К СОДЕРЖАНИЮ И СТРУКТУРЕ ВЫПУСКНЫХ КВАЛИФИКАЦИОННЫХ РАБОТ (ДИПЛОМНЫХ ПРОЕКТОВ)**

#### **3.1. Основные направления тематики выпускных квалификационных работ (дипломных проектов)**

1. Совершенствование системы управления муниципальным образованием.
2. Совершенствование методов управления муниципальным образованием.
3. Оценка социально-экономического потенциала муниципального образования.
4. Анализ соответствия социального положения муниципальных образований уровню их экономического развития.
5. Повышение эффективности функционирования экономики муниципального образования.
6. Совершенствование системы управления муниципальным хозяйством.
7. Развитие жилищно-коммунального комплекса муниципального образования.
8. Совершенствование системы управления жилищным фондом.
9. Совершенствование системы управления жилищно-коммунальным комплексом.
10. Проблемы развития местных рынков жилья.
11. Совершенствование системы управления инженерным обеспечением муниципального образования.
12. Совершенствование системы управления транспортным комплексом муниципального образования.
13. Развитие транспортной инфраструктуры города.

14. Совершенствование методов управления транспортным комплексом города.
15. Повышение эффективности организации пассажироперевозок в городе.
16. Муниципальное регулирование потребительского рынка.
17. Муниципальное регулирование земельных отношений.
18. Муниципальное регулирование природопользования.
19. Управление природными ресурсами муниципального образования.
20. Управление земельными ресурсами муниципального образования.
21. Управление водными ресурсами муниципального образования.
22. Управление финансовыми ресурсами муниципального образования.
23. Управление трудовыми ресурсами и занятостью в муниципальном образовании.
24. Управление муниципальными ценными бумагами.
25. Жилищная ипотека в системе мероприятий по повышению уровня социально-экономического развития муниципальной территории.
26. Формирование эффективной системы регулирования градостроительной деятельности.
27. Муниципальное управление состоянием окружающей среды.
28. Инвестиционные ресурсы муниципального образования.
29. Инструменты развития инвестиционной привлекательности и активности местного сообщества.
30. Инвестиционная политика муниципального образования.
31. Совершенствование организационной структуры (городской, сельской) администрации.
32. Факторы и условия развития местного самоуправления.
33. Оценка взаимоотношений районной администрации и субъектов хозяйственной деятельности.
34. Организация взаимодействия и полномочий в системе управления территорией.

35. Совершенствование управления муниципальной собственностью.
36. Управление недвижимостью в муниципальном образовании.
37. Комплексная оценка хозяйственной деятельности муниципального предприятия.
38. Поддержка малого бизнеса в муниципальном образовании.
39. Социально-экономическое прогнозирование развития муниципального образования.
40. Текущее планирование и прогнозирование в муниципальном образовании.
41. Муниципальное регулирование налогов, цен и тарифов.
42. Развитие социальной инфраструктуры муниципального образования.
43. Формирование муниципального заказа на оказание социальных услуг.
44. Развитие конкуренции при исполнении муниципальных услуг.
45. Формирование и реализация экономической политики муниципального образования.
46. Развитие физической культуры и спорта в муниципальном образовании.
47. Система мер по поддержке учреждений культуры в муниципальном образовании.
48. Развитие личных подсобных хозяйств в социально-экономическом комплексе муниципального образования.
49. Развитие агробизнеса в АПК муниципального образования.
50. Обеспечение реализации интересов жителей муниципального образования.
51. Взаимоотношения территориального общественного самоуправления с администрациями муниципалитетов.
52. Совершенствование методов социальной защиты инвалидов в муниципальном образовании.
53. Развитие системы социальной защиты детей в муниципальном образовании.

54. Совершенствование системы социальной защиты пенсионеров в муниципальном образовании.
55. Совершенствование системы социальной защиты семьи, материнства и детства в муниципальном образовании.
56. Совершенствование социальной защиты населения в условиях реформирования ЖКХ.
57. Оценка эффективности управления муниципальным образованием.
58. Государственное регулирование инвестиционной деятельностью в регионе.
59. Продвижение дистанционных форм предоставления государственных услуг (на примере "Коммуникационные технологии против коррупции").
60. Кадастровая оценка земель городского округа.
61. Организация работы отдела образования на примере администрации города Белокуриха.
62. Совершенствование организационной структуры местной администрации (на примере Администрации Ленинского района г. Барнаула).
63. Местное самоуправление: зарубежный опыт и возможности его использования в Российской Федерации.
64. Социальная защита населения на государственном и муниципальном уровнях.
65. Реализация краевой целевой программы по развитию физической культуры и спорта в Алтайском крае.
66. Проблемы развития туристско-рекреационной сферы на региональном уровне (на примере ЗАО "Курорт Белокуриха").
67. Совершенствование управления местного бюджета.
68. Анализ инвестирования в развитие рекреационной деятельности на территории Алтайского края.
69. Анализ процедуры государственного заказа в деятельности органов государственной власти Алтайского края.

## **3.2. Содержание и этапы процесса выполнения выпускной квалификационной работы (дипломного проекта)**

### **Общие положения**

Методические рекомендации по структуре и оформлению письменных аттестационных работ студентов Алтайского экономико-юридического института (далее – Рекомендации) устанавливают общие требования к структуре и оформлению письменных аттестационных работ и служат руководством при проведении нормоконтроля.

Основные термины и понятия.

*Письменная аттестационная работа* (далее – ПАР) – вид технологии промежуточной и итоговой аттестации студента, предусматривающий самостоятельное выполнение в течение определенного срока учебно-исследовательской работы по специальности.

*Выпускная квалификационная работа* (далее – ВКР) (дипломный проект) – вид ПАР, заключительная учебно-исследовательская работа выпускника вуза по специальности, используемая для развития навыков самостоятельного творческого мышления, овладения методами современных научных исследований, углублённого изучения какого-либо вопроса, темы, раздела учебной дисциплины, направленная на обобщение и систематизацию знаний, умений, навыков студента, их проверки на соответствие квалификационным требованиям.

### **Нормативная база**

В настоящих Рекомендациях использованы ссылки на следующие стандарты:

ГОСТ 7.32-2001 Система стандартов по информатизации, библиотечному и издательскому делу. Отчёт о научно-исследовательской работе. Структура и правила оформления

ГОСТ 7.1—2003 Система стандартов по информации, библиотечному и

издательскому делу. Библиографическая запись. Библиографическое описание.  
Общие требования и правила составления

ГОСТ Р 7.0.5–2008 Система стандартов по информации, библиотечному и издательскому делу. Библиографическая ссылка. Общие требования и правила составления

### **Структура ПАР**

Структурными элементами ПАР являются:

- титульный лист;
- оглавление;
- введение;
- основная часть;
- заключение;
- список литературы;
- приложения.

### **Требования к формированию структуры ПАР**

#### **Титульный лист**

Титульный лист является первой страницей ПАР и служит источником информации, необходимой для обработки и поиска документа.

На титульном листе приводятся следующие сведения:

- надзаголовочные данные;
- заглавие;
- сведения о студенте;
- сведения о научном руководителе;
- данные о месте и времени подготовки работы.

#### **Оглавление**

Оглавление включает наименование всех глав, параграфов, пунктов и отражает структурные элементы ПАР с указанием страниц. Оглавление необходимо располагать на отдельной странице.

## Введение

Введение имеет свою внутреннюю логику и состоит из нескольких элементов:

**Актуальность темы исследования.** В этой части необходимо обосновать важность темы, избранной для исследования. Ссылаясь на остроту, значимость и практическую ценность избранной проблематики, необходимо доказательно и аргументировано объяснить (кратко, емко, логично), почему эта тема занимает важное место в науке и практике. Помимо этого следует указать, какие проблемы и закономерности она отражает. В этой части при доказательстве актуальности можно вполне обоснованно сослаться на труды известных и авторитетных ученых и практиков применительно к этой теме.

**Цель и задачи исследования.** На основании актуальности темы формируются цель и задачи исследования. Цель должна быть точной, краткой и конкретной. Цель может быть сформулирована как гипотеза. Задачи должны включать теоретические и практические вопросы, решение которых приводит к достижению цели.

**Объект и предмет исследования.** Объект - фрагмент объективной реальности (конкретное явление, процесс), избранный для исследования. Предмет исследования — аспект рассмотрения (границы исследования) объекта ВКР, определяемый исследовательской проблемой и общим целевым результатом. Объект и предмет исследования как научные категории соотносятся как общее и частное.

**Научная разработанность проблемы.** В этой части необходимо показать, как освещалась данная проблематика в публикациях. Характеристику литературы (монографий, статей, учебников и др.) необходимо проводить в хронологической последовательности издания работ или по проблемно-хронологическому принципу с учетом того нового, что содержит каждая работа для освещения данной темы.

**Источниковая база исследования.** При анализе источников (статистический материал, нормативно-правовые акты, материалы фондов



архивов, мемуары и воспоминания, периодическая печать и другая первичная информация по данной теме) необходимо отметить их значение для изучения данной темы, высказать свои суждения о значимости источников, полноте информации, освещаемых в них положениях.

Обзор источников по теме предполагает сначала анализ опубликованных, а затем неопубликованных источников. Завершается источниковедческий анализ общим выводом: насколько обеспечена данная тема источниками и позволяет ли источниковая база осветить поставленную проблему.

**Практическая значимость исследования.** Необходимо указать практическое значение предложений, выводов и рекомендаций, степень их обоснованности и возможность реального внедрения в работу учреждений и организаций

### **Основная часть**

Основная часть работы делится на главы, параграфы и, при необходимости, пункты. При делении текста на пункты необходимо, чтобы каждый пункт содержал законченную информацию. Каждый параграф (пункт) необходимо завершать краткими выводами.

Главы должны быть примерно равными по объему. Рекомендуется разбить основную часть на 3 главы, в рамках каждой главы выделить 2 – 4 параграфа.

Содержание главы должно логично раскрывать содержание общей темы, а параграфы должны раскрывать содержание данной главы. Каждая глава должна являться самостоятельной, завершённой частью в рамках темы исследования, параграф – в рамках главы и пункт – в рамках параграфа. Главы, параграфы и пункты должны быть логически связаны между собой.

**Первая глава** должна раскрывать теоретические основы и содержать краткую историю поставленной проблемы. Исследование теоретических вопросов должно быть увязано с практической частью и служить базой для дальнейшего изучения темы, способствуя выработке итоговых рекомендаций и

предложений. В данной главе необходимо рассмотреть работы отечественных и зарубежных авторов.

Раскрытие теоретических положений темы ПАР должно быть логичным и последовательным. Поэтому не следует описывать всю проблему в целом, гораздо рациональнее излагать теоретическую часть путем последовательного перехода от одного аспекта к другому. Но, раскрывая их содержание, необходимо все время подводить итог или показывать авторское видение рассматриваемого вопроса.

**Вторая глава** должна иметь аналитический характер. Материалы этой главы должны базироваться на всестороннем и глубоком анализе статистических, архивных, мемуарных, экономических, финансовых и иных данных, собранных по конкретному предмету исследования.

Аналитическая часть должна содержать общие выводы, характеризующие выявленные особенности применительно к исследуемой проблеме. Эти выводы являются основанием для разработки рекомендаций и предложений, соответствующих современному уровню развития науки и практики. В этой части приводятся соответствующие графики, схемы, таблицы и другие иллюстративные материалы.

Если раскрывается нормативно-правовая база исследуемой области, то при этом следует придерживаться правила, что в работе не обязательно должны в полном объеме приводиться выдержки из юридических документов или конкретных решений и постановлений. Главное – смысловое содержание той или иной статьи закона, нормы или положения применительно к теме ПАР. В связи с этим можно излагать их не целиком, а только необходимую часть.

**Третья глава** должна быть практической. Эта часть ПАР – предлагаемые рекомендации, мероприятия, проекты по решению поставленной проблемы и их обоснование – разрабатываются на основе результатов анализа, изложенных во второй главе.

Каждое рекомендуемое предложение или мероприятие включает:

- обоснование целесообразности осуществления предложения, описание его сущности и содержания;
- конкретизацию проектируемых предложений и рекомендаций.

### **Заключение**

В нем должны содержаться результаты исследования по избранной теме, обосновываться выводы и предложения. Здесь должны быть отражены следующие аспекты:

- как на основе выполненного исследования подтверждена актуальность избранной темы, ее роль и значение;
- какие выводы сделаны и чем они аргументированы по всем рассмотренным в ПАР проблемам и вопросам;
- какие тенденции и направления в проблематике темы выявлены;
- какие малоисследованные или требующие решения вопросы и проблемы теоретического и практического характера обнаружены;
- что предлагает автор ПАР по развитию теории и практики рассмотренных вопросов;
- какие конкретные практические рекомендации по оптимизации функционирования предмета исследования предложены.

### **Список литературы**

В этой составной части ПАР должна быть представлена вся литература, которой пользовался автор при изучении темы. В списке литературы должны быть законодательные акты, нормативные и инструктивные документы, научные монографии, учебники и практические пособия, статьи из периодической печати, из них более половины должны составлять издания последних пяти лет. В список включаются только те источники, которые использовались при подготовке работы, и на которые имеются ссылки в тексте. В ВКР должно использоваться не менее 40 источников используемой литературы.

### **Приложения**

В этот раздел ПАР включают:

- графический материал;
- официальную статистическую и финансовую отчетность;
- таблицы более одной страницы;
- другие материалы, размещение которых в текстовой части работы нецелесообразно.

## **Требования к оформлению ПАР**

### **Общие требования**

Объем выпускной квалификационной работы должен составлять не менее 50 страниц.

Размер листа: формат А4 (210x297 мм). Размеры полей страницы: левое – 30 мм, правое – 10 мм, верхнее и нижнее – 20 мм. Шрифт текста и заголовков: Times New Roman Cyr, размер 14 пт, цвет – черный. Размер абзацного отступа: 1,25 мм. Межстрочный интервал – полуторный (1,5).

Размер шрифта в таблицах должен быть уменьшен до 10 - 12 пт, а межстрочный интервал – до одинарного.

Разрешается использовать компьютерные возможности акцентирования внимания на определенных терминах, формулах, теоремах, применяя шрифты разной гарнитуры.

Если в основном тексте размеры вставляемых таблиц, диаграмм, схем, рисунков (и другого иллюстративного материала) занимают больше одной страницы, то они выносятся в приложения.

### **Титульный лист**

Титульный лист является первой страницей ПАР, но номер на нем не проставляется. Перенос слов на титульном листе не допускается.

Образец оформления титульного листа приводится в приложении А.

### **Оглавление**

В оглавлении даётся точное название всех глав, параграфов, пунктов работы с указанием номеров страниц, на которых они находятся.

Главы должны иметь порядковые номера в пределах всей работы, обозначенные арабскими цифрами и записанные с абзацного отступа. Параграфы должны иметь нумерацию в пределах каждой главы. Номер параграфа состоит из номеров главы и параграфа, разделенных точкой.

В оглавлении жирным шрифтом выделяют только заголовки частей (введение, заключение, список литературы, приложения) и глав.

Образец оглавления приводится в приложении Б.

### **Текстовая часть**

Межстрочный интервал основного текста полуторный (1,5). Между заголовком главы (параграфа) и следующим за ним текстом должен быть интервал – одна строка.

Каждая часть и глава ПАР начинаются с новой страницы с написания заголовка.

При написании заголовков глав, параграфов, пунктов слова "глава", "параграф", "пункт" в тексте не пишутся, а вместо этого ставятся порядковые номера их названий в пределах всего документа, обозначенные арабскими цифрами.

Заголовки частей, глав, параграфов и пунктов выделяют жирным шрифтом.

Заголовки глав размещают симметрично основному тексту (по центру) прописными буквами, заголовки параграфов, пунктов - с абзацного отступа (по ширине) строчными буквами (кроме первой прописной). Переносы слов в заголовках не допускаются. Точка в конце заголовка не ставится. Если заголовок состоит из двух предложений, их разделяют точкой. Подчёркивание заголовков не допускается.

Страницы следует нумеровать арабскими цифрами, соблюдая сквозную нумерацию по всему тексту ПАР. Номер страницы проставляют в центре нижней части листа без точки (отточий и дефисов).

Иллюстрации и таблицы, расположенные на отдельных листах, включают в общую нумерацию страниц.

## **Иллюстрации**

Иллюстрации (чертежи, графики, схемы, компьютерные распечатки, диаграммы, фотоснимки) следует располагать в ПАР непосредственно после текста, в котором они упоминаются впервые, или на следующей странице.

Иллюстрации, за исключением иллюстраций приложений, следует нумеровать арабскими цифрами сквозной нумерацией.

Например, пятый рисунок обозначается "Рисунок 5". Слово "рисунок" и его наименование располагают посередине строки без кавычек.

Иллюстрации, при необходимости, могут иметь наименование и пояснительные данные (подрисующий текст). Слово "Рисунок" и наименование помещают после пояснительных данных и располагают следующим образом: Рисунок 1 - Анализ финансовых показателей.

При ссылках на иллюстрации следует писать "... в соответствии с рисунком 2".

Пробел между подрисующим текстом и рисунком не делается.

Иллюстрации каждого приложения обозначают отдельной нумерацией арабскими цифрами с добавлением перед цифрой обозначения приложения, как это показано в приложении В.

## **Таблицы**

Таблицы применяют для лучшей наглядности и удобства сравнения показателей. Наименование таблицы, при его наличии, должно отражать ее содержание, быть точным, кратким. Наименование таблицы следует помещать над таблицей слева, без абзацного отступа в одну строку с ее номером через тире.

Таблицу следует располагать в ПАР непосредственно после текста, в котором она упоминается впервые, или на следующей странице.

На все таблицы должны быть ссылки в ПАР. При ссылке следует писать слово "таблица" с указанием ее номера.

Таблицу с большим количеством строк допускается переносить на другой лист (страницу). При переносе части таблицы на другой лист (страницу) слово

"Таблица", ее номер и наименование указывают один раз слева над первой частью таблицы, а над другими частями также слева пишут слова "Продолжение таблицы" и указывают номер таблицы.

Структура таблицы приведена на рисунке.



Рисунок 1

Таблицы, за исключением таблиц приложений, следует нумеровать арабскими цифрами сквозной нумерацией.

Таблицы каждого приложения обозначают отдельной нумерацией арабскими цифрами с добавлением перед цифрой обозначения приложения.

Если в отчете одна таблица, то она должна быть обозначена "Таблица 1" или "Таблица В.1", если она приведена в приложении В.

Заголовки граф и строк таблицы следует писать с прописной буквы в единственном числе, а подзаголовки граф - со строчной буквы, если они составляют одно предложение с заголовком, или с прописной буквы, если они имеют самостоятельное значение. В конце заголовков и подзаголовков таблиц точки не ставят.

### Примечания и сноски

Примечания приводят в тексте, если необходимы пояснения или справочные данные к содержанию текста, таблиц или графического материала.

Слово "Примечание"/"Примечания" следует печатать с прописной буквы с абзацного отступа 14 пт, не подчеркивать и не выделять курсивом.

Примечания следует помещать непосредственно после текстового, графического материала или в таблице, к которым относятся эти примечания. Если примечание одно, то после слова "Примечание" ставится тире и

примечание печатается с прописной буквы 14 пт. Одно примечание не нумеруют.

Несколько примечаний нумеруют по порядку арабскими цифрами без проставления точки. Примечание к таблице помещают в конце таблицы над линией, обозначающей окончание таблицы.

При необходимости дополнительного пояснения его допускается оформлять в виде сноски. Знак сноски ставят непосредственно после того слова, числа, символа, предложения, к которому дается пояснение.

Сноску располагают в конце страницы с абзацного отступа 10 пт, отделяя от текста короткой горизонтальной линией слева. Сноску к таблице располагают в конце таблицы над линией, обозначающей окончание таблицы.

### **Формулы и уравнения**

Уравнения и формулы следует выделять из текста в отдельную строку. Выше и ниже каждой формулы или уравнения должно быть оставлено не менее одной свободной строки. Переносить формулы и последующие вычисления на следующую строку допускается только на знаках выполняемых операций, причем знак в начале следующей строки повторяют.

Формулы следует нумеровать порядковой нумерацией в пределах всего текста арабскими цифрами в круглых скобках в крайнем правом положении на строке.

Формулы, помещаемые в приложениях, должны нумероваться отдельной нумерацией арабскими цифрами в пределах каждого приложения с добавлением перед каждой цифрой обозначения приложения, например, формула (В.1).

Пояснение значений символов следует приводить непосредственно под формулой в той же последовательности, в которой они даны. Первая строка пояснения должна начинаться со слова «где», без двоеточия после него.

$$NPV = -\sum_{i=1}^{n} Z_i * \frac{1}{(1+E)^i} + \sum_{i=1}^{n} D_i * \frac{1}{(1+E)^i} \quad (1)$$



где  $tr$  – продолжительность расчетного периода;

$te$  – период начала эксплуатации объекта;

$Z_i$  – затраты капитала на капитальное строительство объекта;

$D_i$  – доходы за период эксплуатации объекта;

$E$  – норма дисконта;

$i$  – шаг расчета.

Ссылки в тексте на порядковые номера формул дают в скобках.

Например, ... в формуле (1).

Порядок изложения математических уравнений такой же, как и формул.

### **Ссылки**

Ссылки в тексте на использованные при подготовке ПАР источники оформляются в конце абзаца (предложения) с указанием порядкового номера источника в списке использованной литературы. Если ссылку приводят на конкретный фрагмент текста документа, в отсылке указывают порядковый номер и страницы, на которых помещен объект ссылки. Ссылка заключается в квадратные скобки, например, [25, с. 120].

### **Список литературы**

Сведения об источниках следует располагать в алфавитном порядке и нумеровать арабскими цифрами и печатать с абзацного отступа.

Сведения об источниках на иностранном языке располагаются в алфавитном порядке после источников на русском языке.

Образец списка литературы приводится в приложении Г.

### **Цитаты**

Цитата обязательно заключается в кавычки и приводится в том виде, в каком она дана в источнике, с сохранением смысла и особенностей авторского написания.

Пропуск слов, предложений, абзацев при цитировании допускается лишь тогда, когда это не искажает смысла всего фрагмента, и обозначается многоточием, которое ставится в месте пропуска.

Каждая цитата должна сопровождаться ссылкой на источник.

Если в приводимой цитате необходимо выделить определенные слова, то сразу после них в скобках следует на это указать, снабдив пояснения своими инициалами, например: (курсив мой. – Р. Р.), (выделено мною. – Р. Р.)

### **Пример**

Уинстон Черчилль в речи, произнесённой в Фултоне 5 марта 1946 года подчёркивал, что "...ООН, преемница Лиги Наций с **решающим добавлением к ней США** и всем, что это означает..." (выделено мною. – Р. Р.) [25, с. 120].

### **Приложения**

В тексте ПАР на все приложения должны быть даны ссылки. Приложения располагают в порядке ссылок на них в тексте ПАР.

Каждое приложение следует начинать с новой страницы с указанием наверху посередине страницы слова "Приложение" и его обозначения.

Приложение должно иметь заголовок, который записывают симметрично относительно текста (по центру) прописными буквами отдельной строкой.

Приложения обозначают заглавными буквами русского алфавита, начиная с А, за исключением букв Ё, З, Й, О, Ч, Ъ, Ы, Ь. После слова "Приложение" следует буква, обозначающая его последовательность.

Если в тексте ПАР одно приложение, оно обозначается "ПРИЛОЖЕНИЕ А".

Приложения должны иметь общую с остальной частью документа сквозную нумерацию страниц.

#### **4. РЕКОМЕНДАЦИИ ПО ПОДГОТОВКЕ К ЗАЩИТЕ ВЫПУСКНОЙ КВАЛИФИКАЦИОННОЙ РАБОТЫ (ДИПЛОМНОГО ПРОЕКТА)**

Выпускник защищает ВКР (дипломный проект) на открытом заседании государственной экзаменационной комиссии (ГЭК). В день защиты студент представляет в ГЭК:

- выпускную квалификационную работу (дипломный проект);
- отзыв научного руководителя выпускной квалификационной работы (дипломного проекта);
- рецензию на выпускную квалификационную работу (дипломного проекта);
- другие материалы, характеризующие научную и практическую направленность выполненной студентом выпускной квалификационной работы (опубликованные статьи по теме ВКР (дипломного проекта), акты о внедрении результатов ВКР (дипломного проекта) и др.).

В отзыве научного руководителя оцениваются: подготовленность студента к профессиональной деятельности в соответствии с Государственным образовательным стандартом по специальности; умение работать с литературой (в полной ли мере студент ознакомлен с новейшей литературой по рассматриваемой теме: знает ли законы, постановления органов исполнительной власти и т.д.); владение методами анализа экономических ситуаций и явлений; умение отстаивать собственную точку зрения, делать обоснованные выводы и предложения. Кроме того, отмечается умение организовать работу, трудолюбие, ответственность и прочие качества выпускника. Руководитель должен дать оценку работы выпускника в период написания ВКР (дипломного проекта).

В рецензии дается анализ содержания, оформления ВКР (дипломного проекта). Особое внимание уделяется полноте и глубине рассмотрения проблемы, соответствующей теме ВКР (дипломного проекта): полноте использования отечественной и зарубежной литературы; позиции автора и ее

обоснованности; методам анализа проблемы; аргументированности выводов и предложений. Также отмечается качество оформления ВКР (дипломного проекта) (наличие графических материалов, правильность ссылок на литературу, оформления списка литературы и т. д.). В заключение дается оценка ВКР (дипломного проекта) по 4-балльной (стобалльной) шкале (от 2 до 5) (от 60 до 100). Рецензия должна быть представлена в рукописном или печатном виде и занимать до двух страниц.

Подпись рецензента заверяется печатью организации. Отзыв и рецензия в выпускную квалификационную работу (дипломный проект) не подшиваются.

Студент должен тщательно подготовиться к защите выпускной квалификационной работы (ВКР) (дипломного проекта). Доклад, который студент делает перед государственной экзаменационной комиссией, существенно влияет на окончательную оценку работы (проекта). Доклад должен быть кратким, ясным и включать основные положения ВКР (дипломного проекта).

Студентам рекомендуется строить доклад по следующему плану:

1. Наименование ВКР (дипломного проекта), актуальность темы.
2. Цели и задачи ВКР (дипломного проекта), обозначение объекта исследования.
3. Краткая организационно-экономическая характеристика объекта исследования.
4. Анализ состояния предмета исследования, выявление имеющихся недостатков.
5. Критерии, методы и модели, использованные в исследовании.
6. Результат решения поставленных задач (количественные и качественные оценки и сопоставления).
7. Выводы из проделанной работы. Полученный эффект (материальный, организационный и др.).

8. Рекомендации по совершенствованию деятельности организации, унитарного предприятия, учреждения, на базе и по материалам которого делалась выпускная квалификационная работа (дипломный проект).

Студент должен подготовить письменные тезисы доклада, которые вместе с иллюстративным (раздаточным) материалом должны быть одобрены и подписаны руководителем ВКР (дипломного проекта).

Для усиления доказательности выводов и предложений студента доклад целесообразно проиллюстрировать (плакатами, слайдами, раздаточным материалом и т.п.). Наиболее важными пособиями являются материалы, отражающие:

- цели и задачи ВКР (дипломного проекта);
- краткую характеристику объекта исследования;
- модели, методы и критерии принятия решений, использованных студентом;
- результаты исследования в виде графиков и диаграмм;
- рекомендации и предложения по совершенствованию деятельности организации, унитарного предприятия, учреждения и др.

Не рекомендуется в качестве наглядных пособий использовать большие, перегруженные цифрами таблицы, содержащие исходные данные; раздаточный материал, оформленный в виде сплошного текста; не относящиеся к делу рисунки. Раздаточный материал оформляется на листах формата А4 в нескольких экземплярах и предлагается в процессе защиты ВКР для обозрения каждому члену государственной экзаменационной комиссии. Назначение раздаточного материала – помочь студенту во время защиты более конкретно изложить содержательную часть доклада. Весь материал, выносимый для наглядного показа, обязательно должен присутствовать в соответствующих параграфах ВКР (дипломного проекта).

Для защиты выпускной квалификационной работы (дипломного проекта) каждому студенту предоставляется время для доклада в объеме не более 10 минут. После выступления студента зачитывается рецензия на ВКР

(дипломный проект), и студенту предоставляется слово для ответа на замечания рецензента. Студент может согласиться с замечаниями рецензента или обоснованно на них возразить.

Членами ГЭК могут быть заданы студенту вопросы по содержанию выпускной квалификационной работы (дипломного проекта) или по другим аспектам, касающимся специальности студента. Ответы студента на заданные вопросы должны быть краткими и обоснованными. В ответах по теме выпускной квалификационной работы следует оперировать данными, полученными в ходе выполнения работы (проекта).

По окончании публичной защиты проводится закрытое совещание членов ГЭК, на котором обсуждаются результаты защиты и выставляется окончательная оценка выпускной квалификационной работы (дипломного проекта) по 4-балльной (стобалльной) системе (отлично – 85-100 баллов, хорошо – 70-84 балла, удовлетворительно – 60-69 баллов, неудовлетворительно – 0-59 баллов), которая затем оглашается студентам. ГЭК принимает также решение о выдаче диплома с отличием и рекомендации в аспирантуру.

В результате соответствия ВКР предъявляемым критериям студентом может быть получена соответствующая оценка.

**100 баллов (отлично)** - работа является законченным исследовательским проектом, в том числе имеет элементы научной новизны и практической значимости. При этом обязательным условием является выполнение всех требований к содержанию и форме предоставления материала.

**85-99 баллов (отлично)** - работа является законченным исследовательским проектом и в целом соответствует всем требованиям п. 1.1, но при этом выявлен ряд незначительных недостатков в части оформления или содержания представленного материала.

**80-84 балла (хорошо)** - работа является законченным исследовательским проектом и в целом соответствует всем требованиям п. 1.1, но при этом выявлен ряд недостатков в части оформления *или содержания* представленного материала либо работа носит преимущественно прикладной характер,

отсутствуют или неявно выражены элементы научной новизны. Однако все требования к содержанию и оформлению работы выполнены.

**75-79 баллов (хорошо)** - работа не соответствует части требованиям п. 1.1. или носит преимущественно прикладной характер, отсутствуют или неявно выражены элементы научной новизны, при этом выявлено незначительное несоответствие части требований к содержанию и оформлению работы.

**70-74 балла (хорошо)** - работа носит преимущественно прикладной характер, отсутствуют или неявно выражены элементы научной новизны, при этом выявлено несоответствие части требований к содержанию и оформлению работы.

**65-69 баллов (удовлетворительно)** - работа носит преимущественно прикладной характер, отсутствуют или неявно выражены элементы научной новизны, при этом выявлены существенные отклонения от требований к содержанию и оформлению работы.

**60-64 балла (удовлетворительно)** - работа носит преимущественно прикладной характер, отсутствуют или неявно выражены элементы научной новизны, при этом выявлены значительные отклонения от требований к содержанию и оформлению работы.

**0-59 баллов (неудовлетворительно)** - работа полностью не соответствует требованиям к содержанию и оформлению работы.

## **5. УЧЕБНО-МЕТОДИЧЕСКОЕ И ИНФОРМАЦИОННОЕ ОБЕСПЕЧЕНИЕ ДИСЦИПЛИНЫ**

### **Основная литература**

1. Государственная служба в РФ: Учебник /А.А. Демин. М.: Юрайт, 2012.
2. Менеджмент: Учебник /Под ред. И.В. Петрова. М.: Юрайт, 2011
3. Моисеев А.Д. Муниципальное управление: Учеб. пособие. М.: ЮНИТИ-ДАНА, 2010. – 159 с.
4. Система государственного и муниципального управления /Мухаев: Учебник. М.: ЮНИТИ-ДАНА, 2010
5. Система государственного и муниципального управления. Теория и организация: Учеб. пособие/ Игнатов В.Г. Ростов н/Д: Феникс, 2010.
6. Управление персоналом. /под ред. Т.Ю. Базаровой: Учебник М. : ЮНИТИ-ДАНА, 2011
7. Черепанов В.В. Основы государственной службы и кадровой политики: Учебник. М.: ЮНИТИ-ДАНА, 2010

### **Дополнительная литература:**

1. Атаманчук Г.В. Сущность государственной службы. М, 2009
2. Балдин К. Управленческие решения. Теория и технология. М.: Проект, 2009
3. Воробьев С. Управленческие решения. Учебник для вузов М.: Юнити-Дана, 2008
4. Граждан В.Д. Государственная гражданская служба: Учебник. М.: КНОРУС, 2009
5. Егоров В.К., Барциц И.Н. Энциклопедия государственного управления в России. М. Изд-во РАГС, 2008
6. Золотов В. И. Теория организации: Учебно-методический комплекс/ В. И. Золотов, В. И. Степанов. Барнаул: Изд-во Алтайского государственного университета, 2008.



7. Иванов В.В., Коробова А.Н. Государственное и муниципальное управление с использованием информационных технологий. М.: ИНФРА-М, 2010
8. Игнатов В.Г. Государственная гражданская служба. М., Ростов-на-Дону.: МарТ, 2008
9. Местное самоуправление и муниципальное управление: Учебник /Под ред. А.С. Прудникова. М.: ЮНИТИ-ДАНА, 2010.
10. Моисеев А.Д. Муниципальное управление: Учеб. пособие. М.: ЮНИТИ-ДАНА, 2010. 159 с.
11. Райзберг Б.А. Государственное управление экономическими и социальными процессами: Учеб. пособие. М.: ИНФРА-М, 2010.
12. Управление персоналом организации: Учебник /Под ред. А.Я. Кибанова. М.: ИНФРА-М, 2008.
13. Управление персоналом организации. Практикум: Учеб. пособие /под ред. А.Я. Кибанова. М.: ИНФРА-М, 2012.
14. Черепанов В.В. Коррупция в органах государственной власти / Основы государственной службы и кадровой политики: Учебник. 2-изд. перераб. и доп. М.: ЮНИТИ-ДАНА, 2010.

### **Программное обеспечение.**

#### **Интернет-ресурсы, электронные библиотечные системы:**

<http://www.top-personal.ru> - Официальный сайт журнала "Управление персоналом"

<http://www.rags.ru/public/gossluzhba/elektronnaya-versiya-zhurnala> -  
Электронная версия журнала "Государственная служба"

<http://www.altapress.ru> – сайт "Алтапресс.ру"

[www.region86.ugrariu.ru](http://www.region86.ugrariu.ru) - Психологические ресурсы построения карьеры государственного служащего

<http://www.cnay.ru> - Обсуждение Модельного этического кодекса государственных служащих Российской Федерации

<http://www.altaregion22.ru> – Администрация Алтайского края

[www.barnaul.org](http://www.barnaul.org) – Администрация г. Барнаула

<http://www.duma-barnaul.ru> – Барнаульская городская Дума

пакет STATISTICA

справочные правовые системы "Гарант", "Консультант Плюс",

"Кодекс"

программа Microsoft Office Project 2007

программа Microsoft Office Visio 2007

ПРИЛОЖЕНИЕ А

**НЕГОСУДАРСТВЕННОЕ ОБРАЗОВАТЕЛЬНОЕ УЧРЕЖДЕНИЕ  
ВЫСШЕГО ПРОФЕССИОНАЛЬНОГО ОБРАЗОВАНИЯ  
"АЛТАЙСКИЙ ЭКОНОМИКО-ЮРИДИЧЕСКИЙ ИНСТИТУТ"  
ЭКОНОМИЧЕСКИЙ ФАКУЛЬТЕТ  
КАФЕДРА УПРАВЛЕНЧЕСКИХ ДИСЦИПЛИН**

Допустить к защите в ГЭК  
Заведующий кафедрой, к.э.н.,  
доцент \_\_\_\_\_ И.И. Иванов  
" \_\_ " \_\_\_\_\_ 20\_ г.

Соколенко Ивана Григорьевна

**Совершенствование системы управления жилищным фондом  
муниципального района городского округа  
(Дипломный проект)**

Научный руководитель: к.э.н.,

доцент \_\_\_\_\_ Ю.К. Клепов

Автор работы \_\_\_\_\_ И.Г. Соколенко

Дипломный проект

защищен " \_\_ " \_\_\_\_\_ 20\_ г.

Оценка \_\_\_\_\_

Председатель ГЭК,

к.э.н., доцент \_\_\_\_\_ Н.Н. Акимова

Барнаул 20\_\_

## ПРИЛОЖЕНИЕ Б

### ОГЛАВЛЕНИЕ

|  |           |
|--|-----------|
| <b>ВВЕДЕНИЕ</b> .....                        | <b>3</b>  |
| <b>1. НАЗВАНИЕ ПЕРВОЙ ГЛАВЫ</b>              |           |
| 1.1 Название параграфа первой главы.....     | 6         |
| 1.2 Название параграфа первой главы.....     | 9         |
| 1.3 Название параграфа первой главы.....     | 14        |
| 1.4 Название параграфа первой главы.....     | 18        |
| <b>2. НАЗВАНИЕ ВТОРОЙ ГЛАВЫ</b>              |           |
| 2.1 Название параграфа второй главы.....     | 20        |
| 2.1.1 Название пункта первого параграфа..... | 20        |
| 2.1.2 Название пункта первого параграфа..... | 25        |
| 2.2 Название параграфа второй главы.....     | 30        |
| 2.3 Название параграфа второй главы.....     | 40        |
| <b>3. НАЗВАНИЕ ТРЕТЬЕЙ ГЛАВЫ</b>             |           |
| 3.1 Название параграфа третьей главы.....    | 45        |
| 3.2 Название параграфа третьей главы.....    | 51        |
| 3.2 Название параграфа третьей главы.....    | 58        |
| <b>ЗАКЛЮЧЕНИЕ</b> .....                      | <b>69</b> |
| <b>СПИСОК ЛИТЕРАТУРЫ</b> .....               | <b>72</b> |
| <b>ПРИЛОЖЕНИЯ</b> .....                      | <b>75</b> |

## ПРИЛОЖЕНИЕ В

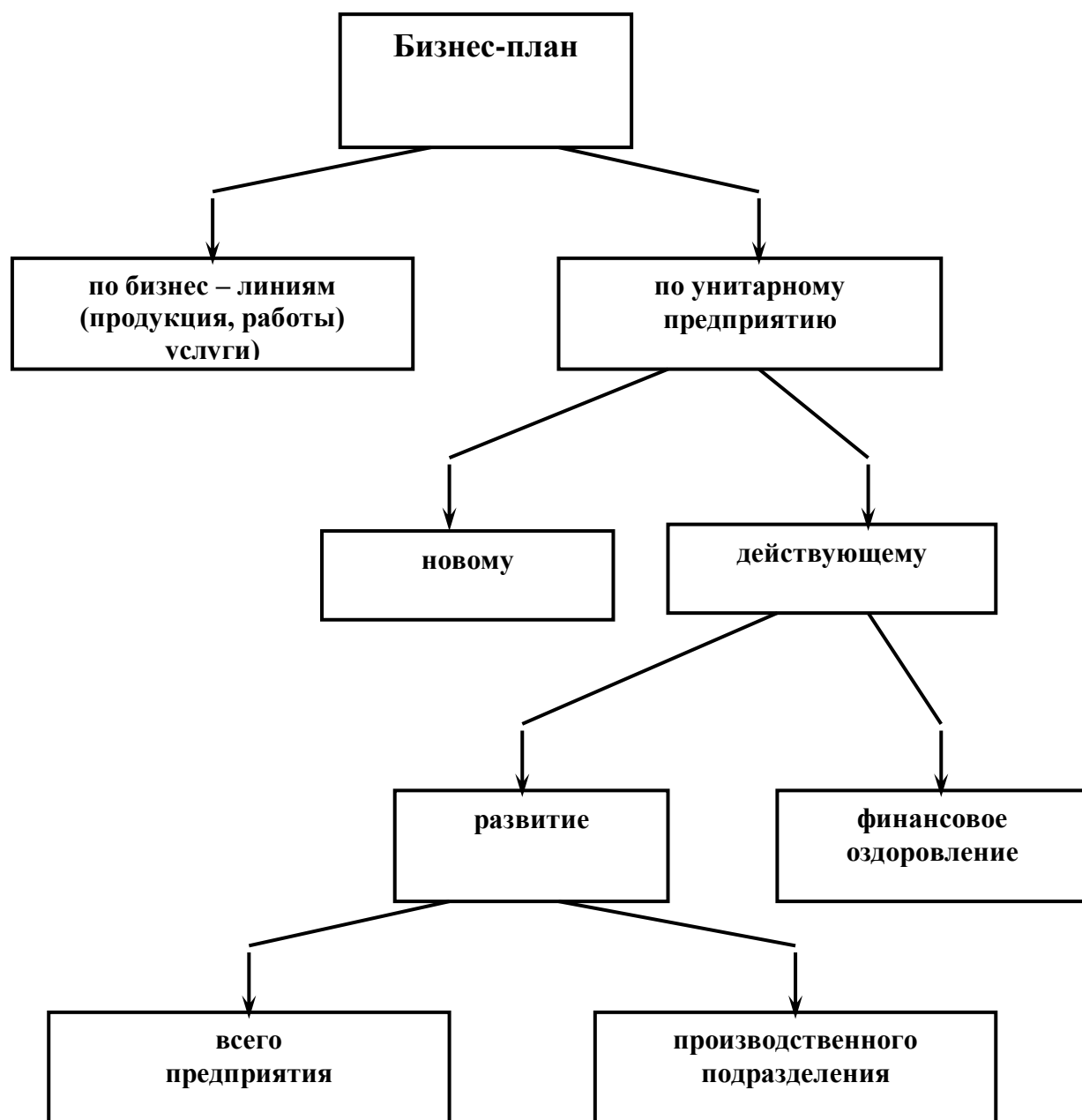


Рисунок А.1 – Классификация бизнес-планов по объектам бизнеса

## ПРИЛОЖЕНИЕ Г

### СПИСОК ЛИТЕРАТУРЫ

1. Виханский О.С., Наумов А.И. Менеджмент: Учебник. – 3-е изд. – М.: Экономистъ, 2011. - 351 с.
2. Российская Федерация: Оценка национальной системы финансовой отчетности. Доклад Всемирного Банка. – 2011. – [http://www.worldbank.org.ru/ECA/Russia.nsf/.../cfaa\\_rus.pdf](http://www.worldbank.org.ru/ECA/Russia.nsf/.../cfaa_rus.pdf).
3. Экономика и политика России и государств ближнего зарубежья: аналит. обзор, апр. 2011 / Рос. акад. наук, Ин-т мировой экономики и междунар. отношений. - М.: ИМЭМО, 2007. - 39 с.
4. INTOSAI Working Group of the Audit of Privatisation. Eleventh Meeting, Sofia, 31 May – 3 June 2004. – <http://www.nao.org.uk/>

